

对外投资合作国别（地区）指南

刚果民主共和国

（2014年版）

商务部国际贸易经济合作研究院
商务部投资促进事务局
中国驻刚果民主共和国大使馆经济商务参赞处

序

加快实施“走出去”战略是适应全球化新形势和我国发展新变化，培育参与和引领国际合作和竞争新优势的重要举措。我们要从转变经济发展方式的角度思考，深刻认识加快实施“走出去”战略的重要性；从提高把握国际市场规律的能力入手，明确“走出去”的工作目标和要求；从适应开放条件下国际竞争的需要着力，充分发挥我国“走出去”的比较优势；从实现互利共赢的目标着眼，推动“走出去”的可持续发展。当前，要特别重视提升实施“走出去”战略的能力和水平。

总体上看，国际政治经济格局的变化为我国加快实施“走出去”战略提供了有利时机。根据预测，今后5年，我国对外直接投资将继续保持快速发展势头，对外投资规模超过5000亿美元，年增速在10%以上，存量超过1万亿美元。我们要进一步拓宽投资领域、优化国别产业布局、形成一批海外能源资源基地、制造研发基地和营销服务网络，充分发挥“走出去”对满足国内能源资源需求、促进产业转型升级、扩大国际市场份额的作用。要大力推进通讯、铁路、电站、核能、光伏、民航等具有自主知识产权的装备制造业，轻工、纺织、服装、家电、汽车、船舶等具有比较优势的产业，以及化工、冶金、建材等重化工业或其中的部分加工制造环节，到具备条件的国家和地区投资。同时，要注重提升境外基础设施合作水平，以中国建设带动中国装备、技术、标准的国际化。

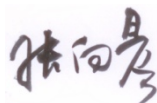
但同时也应看到，国际市场有其自身的发展规律，竞争更激烈、要求更高。2008年金融危机后，跨国直接投资出现了新特点，既给我们带来机遇，也带来挑战。许多国家都把吸引外资投向基础设施领域作为优先政策和重点，这使我国对外投资空间扩大。但同时，国际上反对外资流入和抵制全球化的民众情绪普遍升温，由此带来的阻力和风险也不可忽视。

根据党的十八大和十八届三中全会精神，政府部门和

投资主体在“走出去”中有各自的职责。政府部门要做好宏观指导和服务，做好全球投资需求的规模、领域和国别研究，提供对外投资精准信息，简化对外投资审批程序。各类投资主体要逐步熟悉国际投资惯例，深入研判投资风险，提高国际化经营能力，运用跨国并购、股权投资等多种方式加大对技术品牌、营销网络等的兼并、收购、整合力度，提高海外投资效益。只有不断提升实施“走出去”战略的能力和水平，才能提高我国在全球范围内配置要素资源的能力，推动我国从贸易大国向贸易强国、从吸收外资大国向资本输出大国转变。

为贯彻落实十八届三中全会精神，向企业“走出去”提供权益保障、投资促进、风险预警等服务，商务部国际贸易经济合作研究院、商务部投资促进事务局和我驻外经商机构共同编写了2014版《对外投资合作国别（地区）指南》，覆盖166个国家和地区，内容更加充实，贴近实际工作需要。在此，对新版《指南》的发布表示衷心祝贺！对参与编写的单位和同志们的辛勤劳动表示诚挚的慰问，希望大家再接再厉，把这一公共信息服务产品打造成品牌，为提升企业“走出去”的能力和水平发挥更大作用。

商务部部长助理



2014年9月

参赞的话

刚果民主共和国（金）地处非洲中部，自然资源丰富。该国投资环境有以下特点：

第一，政局总体稳定，但东部地区仍有40多支小股非法武装存在并四处流窜活动，继续威胁着该地区安全。2014年以来，刚果（金）政府军正加大对非法武装清剿力度。由于各种原因，上述非法武装在短期内将难以彻底消失，刚果（金）东部地区安全局势仍令人担忧。

第二，刚果（金）法律法规较为齐全，有关政策法规出台后一般不会随意调整。刚果（金）政府近年来较为重视投资环境改善和治理工作，但是政府办事效率不高，各部门之间缺乏有效的协调和沟通机制，各自为政，有法不依、有禁不止、执法犯法现象时有发生。

第三，根据刚果（金）未来五年发展规划和未来七年农业投资发展规划，在未来几年内，将大力发展基础设施、能源、矿业开发和加工业，重点推进20个农-工业产业园建设，并加紧推进5个经济特区建设。但由于所需投资金额巨大，刚果（金）自身财力有限，主要依赖外来投资。据当地媒体报道，上述规划的实施，得到了世界银行、非洲发展银行等国际金融组织和西方合作伙伴的支持，并已承诺部分资金，但尚有较大缺口。

第四，刚果（金）是世界上最不发达国家和重债贫穷国之一，人均国内生产总值仅242美元，失业人口比例达46.1%。为保护本国小商贩的生存权利，刚果（金）政府规定，小商业（零售业）只能由本国居民经营。在木材采伐方面，刚政府规定，手工采伐证只发给本国居民，外国企业必须获得工业采伐证才能从事林业采伐。

1972年11月刚果（金）与中国恢复外交关系后，双边关系稳步发展。2013年，双边贸易总额达37.2亿美元，其中刚果（金）处于出超地位。目前，在刚果（金）中资企业和华裔华侨总人数约7000人，其中，中资企业人员约4000人，华裔华侨约3000人。中资企业在当地主要从事工程承包、矿业合作、援外项目和贸易合作业务。华裔华商在刚果（金）主要从事贸易、小型工业加工、矿业合作以及木材贸易等。当前，刚果（金）财政困难，基础设施落后，投资环境亟待改善，中资企业在刚果（金）开展投资合作面临不少困难和问题。其中，中国承包企业面临的主要问题是承包项目数量有限，市场竞争激烈，且刚方欠款严重；矿业企业面临的主要问题是电力供应不足，仅能满足40%左右的需求，经营效益受到影响。此外，一些已建成项目未能得到有效运行，贷款偿还面临风险隐患。建议中国企



业应充分进行市场调研，了解和遵守当地法律法规。尤其是要获得合法工作签证，依法经营，树立中国企业和公民良好形象。

中国驻刚果民主共和国大使馆经商参处经商参赞 周芒胜
2014年9月

目 录

导言 这本指南将告诉你什么?	1
1. 刚果民主共和国是个什么样的国家?	2
1.1 刚果(金)的昨天和今天	2
1.2 刚果(金)的地理环境怎样?	2
1.2.1 地理位置	3
1.2.2 行政区划	5
1.2.3 自然资源	5
1.2.4 气候条件	7
1.2.5 人口分布	8
1.3 刚果(金)的政治环境如何?	8
1.3.1 政治制度	8
1.3.2 主要党派	10
1.3.3 外交关系	11
1.3.4 政府机构	12
1.4 刚果(金)社会文化环境怎么样?	13
1.4.1 民族	13
1.4.2 语言	13
1.4.3 宗教	13
1.4.4 习俗	13
1.4.5 教育和医疗	14
1.4.6 工会及其他非政府组织	15
1.4.7 主要媒体	15
1.4.8 社会治安	16
1.4.9 节假日	17
2. 刚果民主共和国对外资的吸引力有多大?	18
2.1 刚果(金)近几年的经济表现如何?	18
2.1.1 投资吸引力	18
2.1.2 宏观经济	19
2.1.3 重点/特色产业	21

2.1.4 发展规划	23
2.2 刚果（金）国内市场有多大？	24
2.2.1 销售总额	24
2.2.2 生活支出	24
2.2.3 物价水平	24
2.3 刚果（金）的基础设施状况如何？	25
2.3.1 公路	25
2.3.2 铁路	26
2.3.3 空运	27
2.3.4 水运	29
2.3.5 通信	30
2.3.6 电力	31
2.3.7 基础设施发展规划.....	32
2.4 刚果（金）的对外经贸关系如何？	32
2.4.1 贸易关系	32
2.4.2 辐射市场	34
2.4.3 吸收外资	34
2.4.4 中刚经贸	35
2.5 刚果（金）金融环境怎么样？	38
2.5.1 当地货币	38
2.5.2 外汇管理	38
2.5.3 银行机构	38
2.5.4 融资条件	39
2.5.5 信用卡使用.....	39
2.6 刚果（金）证券市场发展情况如何？	39
2.7 刚果（金）商务成本有竞争力吗？	39
2.7.1 水、电、气价格	39
2.7.2 劳动力供求及工薪.....	40
2.7.3 外籍劳务需求.....	41
2.7.4 土地及房屋价格	41
2.7.5 建筑成本	41
3. 刚果民主共和国对外国投资合作的法规和政策有哪些？	43
3.1 对外贸易的法规和政策规定有哪些？	43

3.1.1 贸易主管部门.....	43
3.1.2 贸易法规体系.....	43
3.1.3 贸易管理的相关规定.....	43
3.1.4 进出口商品检验检疫.....	44
3.1.5 海关管理规章制度.....	44
3.2 对外国投资的市场准入有何规定?	45
3.2.1 投资主管部门.....	46
3.2.2 投资行业的规定.....	46
3.2.3 投资方式的规定.....	46
3.2.4 BOT方式.....	47
3.3 刚果(金)关于企业税收的规定有哪些?	47
3.3.1 税收体系和制度.....	47
3.3.2 主要赋税和税率.....	48
3.4 刚果(金)对外国投资有何优惠?	50
3.4.1 优惠政策框架.....	50
3.4.2 行业鼓励政策.....	51
3.4.3 地区鼓励政策.....	51
3.4.4 特殊经济区域的规定.....	51
3.5 刚果(金)关于劳动就业的规定是什么?	52
3.5.1 劳动法的核心内容.....	52
3.5.2 外国人在当地工作的规定.....	53
3.5.3 外国人在当地工作的风险.....	54
3.6 外国企业在刚果(金)是否可以获得土地?	54
3.6.1 土地法的主要内容.....	54
3.6.2 外资企业获得土地的规定.....	55
3.7 外国公司参与当地证券交易有何规定?	55
3.8 对环境保护有何法律规定?	55
3.8.1 环保管理部门.....	55
3.8.2 主要环保法律法规名称.....	55
3.8.3 环保法律法规的基本要点.....	56
3.8.4 环保评估的相关规定.....	56
3.9 刚果(金)反对商业贿赂有何法律规定?	56
3.10 刚果(金)对外国公司承包当地工程有何规定?	57

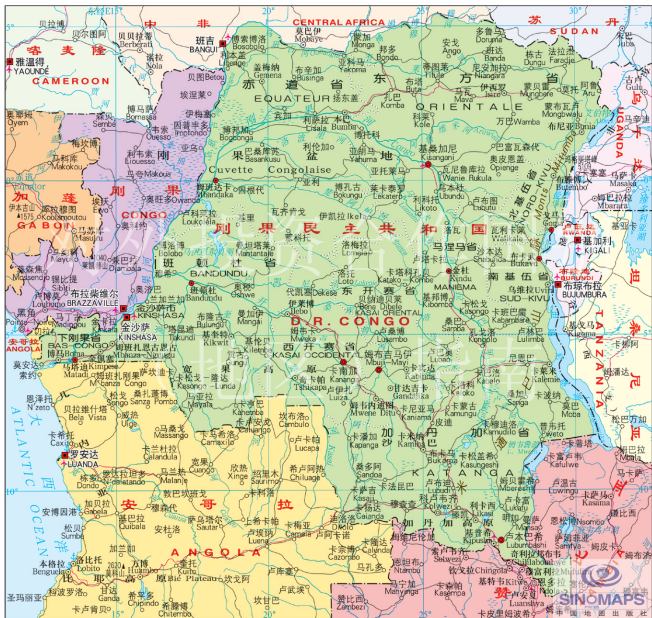
3.10.1 许可制度	57
3.10.2 禁止领域	57
3.10.3 招标方式	57
3.11 刚果（金）对中国企业投资合作有何保护政策？ ...	57
3.11.1 中国与刚果（金）签署双边投资保护协定 ...	57
3.11.2 中国与刚果（金）签署避免双重征税协定 ...	58
3.11.3 中国与刚果（金）签署的其他协定	58
3.11.4 其他相关保护政策.....	58
3.12 刚果（金）有何保护知识产权的规定？	58
3.12.1 当地有关知识产权保护的法律法规	58
3.12.2 对侵犯知识产权法律处罚.....	58
3.13 与投资合作相关的主要法律有哪些？	59
3.14 在刚果（金）解决商务纠纷的主要途径及适用哪国法律？	59
4. 在刚果民主共和国开展投资合作如何办理相关手续？	60
4.1 在刚果（金）投资注册企业需要办哪些手续？	60
4.1.1 设立企业的形式	60
4.1.2 注册企业的受理机构	60
4.1.3 注册企业的主要程序	60
4.2 承揽工程项目的程序是什么？.....	61
4.2.1 获取信息	61
4.2.2 招标投标	61
4.2.3 许可手续	61
4.3 如何申请专利和注册商标？	62
4.3.1 申请专利	62
4.3.2 注册商标	62
4.4 企业在刚果（金）报税的相关手续有哪些？.....	62
4.4.1 报税时间	62
4.4.2 报税渠道	63
4.4.3 报税手续	63
4.4.4 报税资料	63
4.5 赴刚果（金）的工作准证如何办理？.....	64
4.5.1 主管部门	64

4.5.2 工作许可	64
4.5.3 申请程序	64
4.5.4 提供资料	64
4.6 能够给中国企业提供投资合作咨询的机构有哪些? ..66	
4.6.1 中国驻刚果（金）大使馆经商参处	66
4.6.2 刚果（金）中资企业协会/商会	66
4.6.3 刚果（金）驻中国大使馆	66
4.6.4 刚果（金）投资促进机构	67
4.6.5 中国商务部研究院海外投资咨询中心	67
5. 中国企业到刚果民主共和国开展投资合作应该注意哪些事项?	68
5.1 投资方面	68
5.2 贸易方面	70
5.3 承包工程方面	70
5.4 劳务合作方面	71
5.5 其他应注意事项	72
5.6 防范投资合作风险	72
6. 中国企业如何在刚果民主共和国建立和谐关系?	74
6.1 处理好与政府和议会的关系	74
6.2 妥善处理与工会的关系	74
6.3 密切与当地居民的关系	75
6.4 尊重当地风俗习惯	75
6.5 依法保护生态环境	76
6.6 承担必要的社会责任	76
6.7 懂得与媒体打交道	77
6.8 学会与执法人员打交道	78
6.9 传播中国传统文化	78
6.10 其他	79
7. 中国企业/人员在刚果民主共和国遇到困难该怎么办?	80
7.1 寻求法律保护	80
7.2 寻求当地政府的帮助	80

7.3 取得中国驻刚果（金）使馆的保护.....	80
7.4 建立并启动应急预案.....	81
7.5 其他应对措施.....	81
附录1 刚果民主共和国部分政府部门和相关机构一览表	83
附录2 刚果民主共和国华人商会、社团和主要中资企业一览表	84
后记.....	87

导言 这本指南将告诉你什么？

在你准备赴刚果民主共和国（The Democratic Republic Of Congo，以下简称“刚果（金）”）开展投资合作之前，你是否对刚果（金）的投资合作环境有足够的了解？那里的政治、经济和社会文化环境如何？有哪些行业适合开展投资合作？在刚果（金）进行投资合作的商务成本是否具有竞争力？应该怎样办理相关审核手续？当地规范外国投的法律法规有哪些？在刚果（金）开展投资合作应特别注意哪些事项？一旦遇到困难该怎么办？如何与当地政府、议会、工会、居民、媒体以及执法部门打交道？《对外投资合作国别（地区）指南》系列丛书之《刚果民主共和国》将会给你提供基本的信息，成为你了解刚果（金）的向导。



地图来源：中国地图出版社

1. 刚果民主共和国是个什么样的国家？

1.1 刚果（金）的昨天和今天

1908年，刚果（金）沦为比利时殖民地。1960年6月30日宣告独立，卡萨武布当选总统，卢蒙巴为总理，国名为刚果共和国，首都利奥波德维尔（Léopoldville），简称“刚果（利）”。1964年8月改称刚果民主共和国。1966年首都利奥波德维尔更名为金沙萨。1965年11月24日，国民军总司令蒙博托发动政变推翻卡萨武布，自任总统。1971年10月27日改国名为“扎伊尔共和国”。1990年4月实行多党制。1997年5月17日，洛朗·德西雷·卡比拉推翻蒙博托政权，自任总统，恢复“刚果民主共和国”国名和独立时的国旗、国歌。1998年8月，刚果（金）部分军人在乌干达和卢旺达军队的支持下发动叛乱，津巴布韦、安哥拉和纳米比亚等国应刚果（金）政府请求出兵相助，形成地区冲突，并造成刚果（金）分裂分治局面。1999年，冲突各方在赞比亚首都卢萨卡签署了停火协议。2000年，冲突各方又多次就停火、脱离接触等问题达成协议。联合国安理会就刚果（金）问题通过多项决议，并决定成立联合国刚果（金）特派团（简称MONUSCO-联刚团），向刚果（金）派驻维和部队。2001年1月16日，洛·卡比拉总统遇刺身亡，其长子约瑟夫·卡比拉继任总统。

约瑟夫·卡比拉继任总统后，在国际社会大力推动下，刚果（金）和平进程重新启动并取得重大进展，外国军队相继撤出，联刚团在刚果（金）部署总体进展顺利。2003年4月，政府和国内各派就过渡期权力分配问题达成一致，签署《全面包容性协议》和《过渡期宪法》，并于同年6月组成过渡政府，约瑟夫·卡比拉继任过渡期总统。2005年12月，刚果（金）顺利举行全民公投通过了《新宪法》。2006年7月30日，刚果（金）举行立法和首轮总统选举，经两轮投票，约瑟夫·卡比拉当选刚果（金）首任民选总统。

2011年11月28日，刚果（金）举行总统、立法选举。刚果（金）选举法规定，此次总统选举采取一轮决胜的制度，即得票最多者即可胜出。时任总统约瑟夫·卡比拉与其他10位候选人参加了竞选。约瑟夫·卡比拉在选举中以48.95%的得票率胜出连任，并于2011年12月20日宣誓就职，任期5年。

2012年2月16日，刚果（金）立法选举结果公布，500名议员当选。

1.2 刚果（金）的地理环境怎样？

1.2.1 地理位置

刚果（金）地处非洲中部，有“非洲心脏”之称。国土东西长2193公里，南北长2094公里，面积2,345,410平方公里（刚果（金）投资促进署网站最新数据），在非洲仅次于阿尔及利亚，居第2位。



金沙萨的地标-卢蒙巴纪念塔

边界总长9165公里，与9国接壤：东邻乌干达、卢旺达、布隆迪、坦桑尼亚，南接赞比亚、安哥拉，北连南苏丹和中非共和国，西与刚果（布）隔河相望。中部和西北部为刚果盆地的一部分，约占全国面积的40%，海拔300至500米。西部有狭长走廊通向大西洋，海岸线长37公里，其余皆为陆地边界。东南部为高原和山地，平均海拔1000至1500米。

表1-1：刚果（金）各省名称、面积、首府

省名	面积（万平方公里）	首府
金沙萨（kinshasa）	0.9965	
下刚果（Bas-Congo）	5.3920	马塔迪（Matadi）
班顿杜（Bandundu）	29.5580	班顿杜（Bandundu）
赤道（Equateur）	40.3292	姆班达卡（Mbandaka）
东方（Orientale）	50.3239	基桑加尼（Kisangani）
东开赛（Kasa i Oriental）	16.9886	姆布吉-马伊（Mbuji-Mayi）
西开赛（Kasa i Occidental）	15.4741	卡南加（Kananga）
加丹加（Katanga）	49.6877	卢本巴希（Lubumbashi）
北基伍（Nord-Kivu）	5.9483	戈马（Goma）
南基伍（Sud-Kivu）	6.9130	布卡武（Bukavu）
马尼埃马（Maniema）	13.225	金杜（Kindu）

【首都】金沙萨（kinshasa）面积9965平方公里，人口955万。金沙萨位于东1时区（UTC/GMT），当地时间比北京时间晚7个小时，无夏令时。



首都金沙萨

1.2.2 行政区划

按照原宪法，刚果（金）分为10个省和1个直辖市（金沙萨市）。加丹加省省会卢本巴希（Lubumbasi）为第二大城市，是矿业重镇。东部的戈马（Goma）、布卡武（Bukawu）等是重要的边境城市。西部的马塔迪（Matadi）是最重要的港口城市。

金沙萨为首都，是全国政治、经济和文化中心。此外，加丹加省的卢本巴希、下刚果省的马塔迪市也是刚果（金）主要经济中心城市之一。

刚果（金）新宪法将全国行政区划从原来的11个省市改为25个省市。金沙萨仍为省级直辖市，其它24个省分别是：下乌里（Bas-Uele）、赤道（Equateur）、上洛马米（Haut-Lomami）、上加丹加（Haut-Katanga）、上乌里（Haut-Uele）、伊图里（Ituri）、开赛（Kasai）、东开赛（Kasai Oriental）、中肯戈（Kongo central）、克旺戈（Kwango）、克维卢（Kwilu）、洛马米（Lomami）、中开赛（Kaisai central）、麦恩东贝（Mai-Ndombe）、马尼埃马（Maniema）、蒙加拉（Mongala）、北基伍（Nord-Kivu）、北班吉（Nord-bangi）、桑库卢（Sankulu）、南基伍（Sud-Kivu）、南乌班吉（Sud-Ubangi）、坦噶尼喀（Tanganyika）、楚波（Tshopo）、楚阿巴（Tshuapa）。截止目前，上述新的行政区划尚未实施，现仍沿用原来的行政区划（即11个省市）。

1.2.3 自然资源

刚果（金）自然资源丰富，其中，矿产、森林、水资源的储量均位居世界前列。

【矿产资源】有色金属有20多种，其中，铜、钴、锌、钻石、钽铌、黄金、锡、锰、铬等资源储量占世界重要地位。铜的储量7500万吨，占世界的15%；钴的储量450万吨，占世界的50%，是世界上最重要的钴生产国。有专家估计，刚果（金）钽铌矿资源3000万吨，占世界的80%。钻石储量约2.06亿克拉。此外，刚果（金）还拥有丰富的铁矿等黑色金属以及非金属矿等资源。

刚果（金）西部陆海交界地带石油已投产多年，目前年产量约900万桶。有资料显示，刚果（金）西部的沿海盆地、中部的中央盆地、东部的坦噶尼喀湖、阿尔拜尔湖、埃杜瓦尔湖和基伍湖等广大区域蕴含大量的油气资源，具体储量尚未探明。

表1-2：刚果（金）主要矿产资源已知储量

（单位：万吨）

名称	储量	备注
----	----	----

铜	7500	占世界总量的15%
铷	3100	
铌	3000	占世界总量的80%
锰	700	
锌	700	
钴	450	(占世界总量的50%)
铁	100,000	(品位60%)
锡	45	
黄金	600 (吨)	
钻石	2.06 (亿克拉)	主要为工业钻

数据来源：刚果（金）矿业部



位于金沙萨郊区刚果河畔的旅游景点马鲁谷（Maluku）

【森林资源】刚果（金）森林资源丰富，森林覆盖率达53%，森林面积约123万平方公里，占整个非洲赤道带森林面积的47%，占世界热带森林面积的6.5%，至今已开采量不到30%。刚果盆地的原始森林是除巴西亚

马逊原始森林外世界第二大原始森林。林木品种多达数百种，其中比较珍贵的树种有：乌木（EBONY,英文名称，下同）、金柚木（IROKO）、非洲柚木（AFROMOSIA）、沙比利（SAPELLI）、大鸡翅木（WENGE）、巴花（KEVAZINGO）等。

【水力资源】刚果（金）河流湖泊众多，降雨量充沛，水力资源极为丰富。刚果河干流全长2900公里，平均每秒流量4.2万立方米，仅次于巴西亚马逊河，列世界第二，是世界上流量最稳定的河流。刚果河下游的英加（Inga）河段水电开发潜能约44000兆瓦（MW），目前已开发的不到2100兆瓦。据刚果（金）水电部专家估计，全国可开发的水电潜能约10.6万兆瓦，约占整个非洲大陆的37%，占世界的6%。



山谷湖（lac de Ma_Vallée）

1.2.4 气候条件

赤道横贯刚果（金）北部，赤道南北两侧雨、旱季交替，北部为旱季

时，南部为雨季。反之亦然。全国各地气候多样，北部属热带雨林气候，南部属热带草原气候，年平均气温27℃，年降雨量1000毫米。中央盆地炎热潮湿，热带疾病流行，人烟稀少。东部地势较高，气候宜人，南北基伍省年平均温度19℃，加丹加省20℃，适于发展农牧业。金沙萨地区年平均温度25℃，6月至9月为旱季，多云无雨，气候凉爽；10月至次年5月为雨季，多阵雨，气温较高。

1.2.5 人口分布

据刚果（金）国家统计局及刚果（金）中央银行等部门统计资料显示，2013年常住人口为7842万，其中，城镇人口占18.8%，农村人口占81.2%。人口自然年增长率3.4%。贫困率71.3%，平均寿命48岁。人口失业率为46.1%。据不完全统计，目前，在刚果（金）的华人约7000人，比较集中的地区和城市是：加丹加省和金沙萨省。

表1-3：刚果（金）人口分布

（单位：万人）

各省名称	人口数
金沙萨（Kinshasa）	955
下刚果（Bas-Congo）	515
班顿杜（Bandundu）	856
赤道（Equateur）	795
东方（Orientale）	868
东开赛（Kasaï Oriental）	712
西开赛（Kasaï Occidental）	572
加丹加（Katanga）	1201
北基伍（Nord-Kivu）	614
南基伍（Sud-Kivu）	542
马尼埃马（Maniema）	212
总计	7842

资料来源：中国驻刚果（金）使馆经商参处

1.3 刚果（金）的政治环境如何？

1.3.1 政治制度

【宪法】2006年2月18日，卡比拉总统颁布了新宪法。宪法规定：国

家机构由总统、政府、议会两院和法院组成。总统为国家元首、三军统帅，由普选产生，任期5年，可连任一届，负责维护宪法尊严、国家独立主权和领土安全，在议会监督和政府参与下，保障国家机构正常运行。总理为政府首脑，与总统共同制订国策，政府主要是政策执行机构，对议会负责。国民议会可对政府成员提出不信任案，议会两院还可对总统任命的总理向法院提起诉讼，总统有权解散议会。司法权独立于立法和行政权，由最高法院、上诉法院、法院、民事法庭、军事法庭和检察院组成。

【议会】2012年2月16日，刚果（金）选举产生了国民议会（下议院），并举行特别会议。根据宪法，本届议会选举了500名议员。现任国民议会议长为奥宾·米纳库。此外，新一届参议院（上议院）议员尚未选举产生，2007年1月19日选举产生的参议院仍在运行。参议院议长仍由莱昂·肯戈·瓦东多担任。

此外，刚果（金）目前的参议院系2007年1月19日选举产生，共有108名参议员组成。刚下届参议院选举原计划于2013年初举行，但由于种种原因，至今未举行。按照新成立的国家独立选举委员会确定的选举路线图安排，参议院选举有望于2014年上半年启动。

【司法】根据2006年2月18日颁布的新宪法，国家司法权独立于立法和执行权，由宪法法院、最高法院、行政院、特别最高军事法院、民事、军事法院法庭和隶属于司法权限的检察院组成。法院和法庭的判决、审判与裁定以共和国总统的名义执行。司法人员由法官、检察院司法警察、司法治安人员组成。最高司法会议（最高法官理事会）是司法权的管理机构，它对法官的任命、晋升、罢免提出建议，执行对法官的纪律处分，并对有关特赦事宜提出建议。

【政府】2012年3月6日，时任总理阿道夫·穆齐托因当选议员宣布辞职。同年4月18日，卡比拉总统任命马塔塔·蓬约·马蓬为新总理（前财政部长），目前，马塔塔仍担任总理。

2012年4月28日，新政府宣布成立，共有37名成员。包括1名总理、2名副总理、1名部长级代表、25名部长和8名副部长。与经贸合作相关的部门主要包括：外交、国际合作与法语国家组织部，经贸部，矿业部，石油部，水力资源与电力部，交通运输部，财政部，国企部，领土整治、城建、住房、基建、公共工程与重建部，农业与农村发展部，卫生部，环境、自然保护与旅游部，工业与中小企业部，邮政、电信与新闻通讯新技术部，就业、劳动与社会保障部等。

约瑟夫·卡比拉总统2013年10月在出席刚果（金）全国协商大会时曾宣布，将尽快改组政府，成立全国团结政府。但由于种种原因，上述团结政府至今未成立。目前的政府成员仍是2012年4月任命的原班人马。

1.3.2 主要党派

1990年4月，前扎伊尔实行多党制后，曾出现400多个政党，其中有影响力的不足10个。洛·卡比拉执政期间曾禁止政党活动。2001年5月，约·卡比拉总统颁布《政党和政治团体组织活动法》，正式解除党禁，同时规定各党需重新登记。截至2013年12月，在刚果（金）内政部注册登记的政党433个。其中，主要政党情况如下：

【总统多数派】（La Majorité Présidentielle –MP）成立于2011年4月5日，是支持现任总统约·卡比拉竞选连任的政党联盟，以重建与民主人民党（PPRD）成员为主，政治力量雄厚。其他成员包括众多独立政治人士、社会团体、非政府组织、部族首领等，社会影响广泛。

【争取重建与民主人民党（Le Parti du Peuple pour la Reconstruction et la Démocratie –PPRD）】成立于2003年3月31日，是在刚果人内部对话达成“全面包容性协议”、刚果（金）结束内战步入和平过渡期的背景下，为支持约·卡比拉赢得过渡期后大选而成立的政党，也是支持约·卡比拉总统的主要政党。现为刚果（金）第一大党，在现国民议会中占67个席位，在参议院中占有21个席位。

【刚果革新联盟】（Alliance pour le Renouveau du Congo –ARC），成立于2006年1月30日。现为总统多数派第二大党，在国民议会中占有15个席位，在参议院中占有5个席位。

【卢蒙巴主义统一党】（le Parti lumumbiste unifié –PALU），成立于1964年8月22日，是刚果（金）最有影响的卢蒙巴主义政党。在国民议会中占有17个席位，在参议院中占有3个席位。组织机构和成员遍及全国，在班顿杜、下刚果等西部省份影响力较大。

【刚果解放运动（Mouvement pour la Libération du Congo-MLC）】简称“刚解运”，成立于1998年11月10日，总部设在赤道省，在首都金沙萨及全国主要大城市建有分支机构。该党在国民议会中有21个席位，在参议院有14个席位，是议会第五大党，也是目前议会第二大反对党。

【蒙博托主义民主人士联盟】（Union des Démocrates Mobutistes---UDEMO）2005年10月由前总统蒙博托长子恩赞加·蒙博托为参加2006年总统选举而创建，并任主席。小蒙博托在2006年总统选举第一轮投票中仅获4.77%的选票，后率领UDEMO与支持约·卡比拉参选的总统多数派联盟（L'Alliance pour la Majorité Présidentielle---AMP）结盟，支持约·卡比拉在第二轮投票中胜出。约·卡比拉当选后，小蒙博托曾任农业、渔业和畜牧业国务部长，2010年2月，小蒙博托被任命为副总理兼劳工部长，2011年3月被解职。该党由此脱离执政联盟，沦为反对党。在2011年11月28日的大选中，小蒙博托仅获1.75%

的得票率，此后逐渐退出政坛。

【民主与社会进步联盟（Union pour la Démocratie et le Progrès Social—UDPS）】成立于1982年2月15日，是蒙博托政权后期和刚果（金）过渡政府期间最具影响力的反对党。在各省设有基层组织，在金沙萨、下刚果省和东、西开赛省较具影响力。党主席齐赛凯迪，为政坛元老。2001-2003年曾参加内部政治对话并签署《全面包容性协议》，但抵制2006年大选，未参加政府和议会。2011年11月28日，齐赛凯迪竞选总统失败，得票率为32.33%，所得选票位列第二。该党在国民议会中占有42个席位，成为议会第二大党，第一大反对党。

1.3.3 外交关系

刚果（金）奉行独立自主的外交政策，反对一切外来干涉。主张在互相尊重主权和领土完整、互利互惠的基础上发展同世界各国的友好合作。重视地区合作，积极参与和推动地区经济和安全合作，是中部非洲国家经济共同体（CEEAC）、南部非洲发展共同体（SADC）、中部非洲经济和货币联盟（CEMAC）、大湖地区国家共同体（CEPGL）等成员。

刚果（金）目前已与90多个国家建立外交关系，有66多个国家在刚果（金）设有使领馆或代表机构。联合国等20个主要国际组织和机构均在刚果（金）设有代表机构。

【与美国关系】前扎伊尔内战爆发后，美国支持洛·卡比拉领导的武装。洛·卡比拉夺取全国政权后，美国率先承认新政权。1998年8月刚果（金）武装冲突爆发后，刚果（金）认为美国偏袒冲突另一方的卢旺达和乌干达，与美国关系恶化。约·卡比拉执政后多次访美，两国关系逐步改善。美国积极调解刚果（金）与卢旺达、乌干达的矛盾，推动召开了三国边境安全问题会议，恢复对刚果（金）的财政援助，并恢复受理中断多年的刚果（金）向美国移民申请。2011年4月，美刚签署减债协议，美国同意对刚果（金）减债18.23亿美元。2013年2月，马塔塔总理访问美国，分别与卡尔森等3位美国副国务卿和白宫非洲问题特别顾问举行会晤。同年10月，马塔塔总理再度率团访美。同年12月，美国国际合作署长访刚。

【与法国关系】刚果（金）冲突爆发后，法国同情刚果（金），主张尊重其主权和领土完整，两国关系趋于密切。2006年5月，法国外交部维护安全、预防冲突高级代表和总统非洲事务顾问分别访刚。2006年，法国出资400万欧元支持其大选。近年来，两国交往较为密切。2008年卡比拉总统访问法国。2010年3月，时任法国总统萨科奇访刚。2011年6月，法刚签署减债协议，法国对刚果（金）减债10亿美元。2012年10月，法国总统奥朗德出席在刚果（金）举行的第14届法语国家峰会。11月，刚果（金）总理马塔塔访法。

【与比利时关系】刚果（金）与前宗主国比利时传统关系深厚，比利时是刚果（金）重要的援助国和贸易伙伴。约·卡比拉执政后，比利时积极做冲突各方工作，推动刚果（金）和平进程，加强与其在政治、军事等领域的合作，两国关系水平不断提高。2008年，比刚关系因比利时外交大臣德古赫特对刚果（金）内政及双边关系发表不恰当言论陷入低谷。2009年1月，两国关系实现正常化。2011年3月，比利时政府宣布免除刚果（金）对比利时及与欧盟国际发展协会的债务，分别为1.2亿欧元和27万欧元。5月，比利时宣布继续减免刚7.73亿美元债务。2012年3月，比利时副首相兼外交大臣德雷尔斯访刚，宣布为刚果（金）下阶段地方选举提供300万欧元援助，双方并签署了经济合作协定。2012年10月，刚果（金）总理马塔塔访比，与比利时首相、副首相兼外交大臣等分别会面。目前，比利时政府每年无偿援刚金额约1亿欧元。

【与非洲国家关系】近年来，刚果（金）与周边国家关系明显改善，与卢旺达和乌干达恢复外交关系，并与有关邻国就边境安全、共同打击叛军、边界地区石油开发等展开对话。同时，刚果（金）积极开展对非外交，与其他非洲国家的友好合作关系进一步发展，高层往来和多双边活动频繁，其作为地区大国的作用和影响有所提升。

【与中国关系】1961年2月20日两国建交，9月18日两国关系因故中止。1972年11月24日，两国实现关系正常化。此后，双边关系稳步发展。1997年12月，洛·卡比拉总统访华。约·卡比拉执政后于2002年3月、2005年3月两度访华。近年来，中刚双边往来不断增多。2008年8月，约瑟夫·卡比拉总统应邀出席北京奥运会开幕式。

自2001年起，中国开始向联刚团派遣军事观察员。自2003年4月起，中国向联刚团派出一支175人的工兵分队和一支43人的医疗分队（通称“维和部队”）。这是中国首次向非洲派出成建制的维和部队，每批任期8个月。目前，中国第16批维和部队以及16名军事观察员正在刚果（金）执行任务。

1.3.4 政府机构

2012年4月28日，刚果（金）新政府宣布成立。新政府由37名成员组成，包括1名总理、2名副总理、1名主管财政事务的部长级代表（直接对总理负责）、25名部长和8名副部长。主要部门包括：外交、国际合作与法语国家组织部，司法与人权部，内政、安全、地方分权与传统事务部，交通运输部，领土整治、城建、住房、基建、公共工程与重建部，财政部，国企部，经贸部，水力资源与电力部，矿业部，石油部，环境、自然保护与旅游部，邮政、电信与新闻通讯新技术部，公共卫生部，农业与农村发展部，土地部，公职部，工业与中小企业部，青年、体育、文化与艺术部

等。

1.4 刚果（金）社会文化环境怎么样？

1.4.1 民族

刚果（金）全国有254个部族，较大的部族有60多个，分属班图、苏丹、俾格米三个人种。其中班图人种占全国人口的84%，主要分布在南部、中部和东部，包括刚果、班加拉、卢巴、蒙戈、恩贡贝、伊亚卡等部族；苏丹人种多数居住在东北部，人口最多的是阿赞德和孟格贝托两个部族；俾格米人种主要集中在赤道森林里。

目前，中国在刚果（金）中资机构及华侨华商总人数约7000人，其中，中资机构约4000人，主要从事援外、工程承包、投资合作等项目；华侨华商约3000人，主要从事贸易、加工及餐饮业等。

1.4.2 语言

官方语言为法语，地方语言约250多种。主要民族语言有林加拉语（Lingala），流行于赤道省、金沙萨市和班顿杜省部分地区；斯瓦希里语（Swahili），流行于加丹加省、南北基伍省和东方省；基孔果语（Kikongo），流行于下刚果省、金沙萨市和班顿杜省部分地区。流行的外国语言为英语，但仅有少部分受过西方教育背景的学者和官员能用英语交流。

1.4.3 宗教

刚果（金）居民中50%信奉天主教，20%信奉基督教，10%信奉伊斯兰教，10%信奉金邦古教，其余信奉各种本土原始宗教。

1.4.4 习俗

刚果（金）约70%的居民信奉天主教和基督教，上层社会中有很多人具有欧美留学背景，受西方文化影响较深，是一个文化上相对开放和包容的国家。

当地人非常注重仪态仪表，白领阶层在各种正式场合、上班期间都非常注重着装，男士一般都西服革履。

在外事和商务礼仪方面，见面握手即可，亲朋好友见面行贴面礼。

除有些地方外，在大城市一般没有特别的禁忌。



节日民俗表演

1.4.5 教育和医疗

刚果（金）是世界最不发达国家和重债贫穷国之一，人文发展指数全球排名第187位。科技、教育、医疗水平和医疗保障设施非常落后。

【教育】据刚果（金）政府统计，截至2013年底，全国有各级各类学校66,817所，初级教育普及率为97.8%，而中等教育的普及率仅为35.6%，扫盲率为75%。

刚果（金）学校的学制为：小学6年；中学分为初中和高中，普通中学学制6年；职业初中学制2-3年；职业高中学制3-5年；技术学校学制6年；残疾人学校学制4-6年。大学学制5年。

截至2013年底，全国共有小学43,218所，在校学生1260万人，教师约28.2万人。公立小学占1/5，其余为教会学校；中学22,698所，学生399.6万人，教师28.2万人。公立中学占1/3，其余为教会中学。全国共有各类高等院校901所，其中公立445所，私立456所，在校大学生约30万人。

【医疗】刚果（金）私有部门、宗教组织和一些非政府机构管理着许多卫生中心和一半的医院。城市和农村、金沙萨和其它地区卫生服务覆盖

面很不平衡。刚果（金）是各种传染病多发的国家，死亡率较高的疾病有艾滋病、疟疾、麻风、肺结核、霍乱、昏睡病、伤寒、血吸虫病等。近年来，在东开赛省多次暴发埃博拉病毒。当地有1家比利时私营医院设施较好，但收费昂贵。

据世界卫生组织统计，2011年刚果民主共和国全国医疗卫生总支出占GDP的6.1%，按照购买力平价计算，人均医疗健康支出24美元。

【中国医疗队】目前，中国第16批援刚医疗队正在位于金沙萨市郊区中国援建的中刚友谊医院执行援外医疗合作任务。医疗队由18名队员组成，由河北省卫生厅负责选派。主要专业科室有：外科、内科、骨科、妇产科、化验科等。联系方式：电话：00243-852883560（医疗队队长王学良）

1.4.6 工会及其他非政府组织

截至2005年10月30日，刚果（金）共有87个国家级工会组织，社会组织中一般都有相应的分支机构。这些分支机构根据行业或宗旨的不同又分为自治工会和工会联盟。声望最高的10个工会组织组成工会联合会，代表各工会组织在劳动者工资、福利等方面与政府进行协调沟通。

2013年，刚果（金）宏观经济运行良好，经济增长率达8.3%，全国政局总体平稳。刚果（金）全国未发生大范围内的罢工，在刚果（金）的中资企业也未发生罢工。

【刚果劳动者全国联盟（Union National des Travailleurs du Congo-UNTC）】简称“劳联”，1967年6月23日由劳工联盟、劳工总联合会、独立无产者协会等7个工会合并而成，是刚果（金）第一大工会，是中部非洲劳动者组织（OTAC）、非洲工会联盟组织（OUSA）成员，国际工会联盟（FSM）观察员，在各省、区设有基层组织。

【刚果劳动总联合会（Confédération générale du Travail du Congo-CGTC）】成立于1961年11月17日。1964年与卢蒙巴统一党（Palu）合并，同年获得合法地位，是国际工会联合会（FSM）理事会理事。该工会有会员3万余人，下辖14个行业工会，在班顿杜、下刚果、东方省等地设有支部。

【刚中友好协会（Association d'Amitié Congo-Chine）】主要由刚果（金）留华学生组成，其前身是1986年建立的“刚果前留华学生协会”（Association des Anciens Etudiants Congolais de Chine, AECC）。其宗旨是巩固和发展刚中两国和两国人民之间的友好合作关系，向刚果（金）各界宣传中国，加强刚中经济、贸易、科技和文化等方面的交流与合作。

1.4.7 主要媒体

【通讯社】刚果新闻通讯社（ACP）是刚果（金）的国家通讯社，2009年4月，穆兹托总理颁布规定，将刚通社改制为公营机构。另有一家私人通讯社（APA）。

【电视台】刚果（金）共有53家电视台，其中国营11家，私营42家。全国有电台23家，其中国营2家，私营21家。

【报刊】刚果（金）新闻传媒较活跃。据刚媒体部统计，全国共有近200种报刊，绝大多数为私营，主要集中在首都金沙萨。影响较大的报纸有：《潜力报》、《参考报》、《观察家报》等。

1.4.8 社会治安

刚果（金）由于多年战乱以及贫困加剧，导致社会治安问题较为突出。虽然法律禁止当地居民擅自持有枪支，但社会上枪支较多，持枪抢劫事件时有发生。近年来，已发生多起匪徒持枪持刀抢劫中国企业、伤害中方人员的事件。

2013年12月30日，一股身份不明的非法武装（100多人）同时袭击刚果（金）国家电视台、国防部和国际机场，一度造成市民恐慌，后很快被政府军控制。政府发言人当晚发表电视讲话，称上述事件为“恐怖袭击”。

截至目前，中国驻刚果（金）使馆经商参处未接到直接针对中资企业或公民的恐怖袭击及绑架案件的报告。

根据刚果（金）国家警察总署统计数据，2012年，共发生刑事犯罪案件56,183起，被拘捕的嫌疑人达35,400人次。刑事案件主要集中在金沙萨市、加丹加省和下刚果省，分别占犯罪案件总数的36%、21%和10%。

2012年3月以来，驻守在刚果（金）东部地区（南、北基伍省一带）的刚果（金）政府军部分官兵（由原非法武装“保卫人民全国大会”投诚人员根据2009年3月23日和平协议收编而成，被当地媒体和国际社会统称M23）在博斯科·塔干达将军带领下，动用坦克和装甲车起兵造反，向政府发难。

2013年10月下旬，在联合国驻刚果（金）维稳团（MONUSCO）和联合国特别干预旅（BIS）的支持下，刚果（金）政府军主动向叛军M23发起进攻，一举击溃了M23的有生力量，其部分残余被迫逃往邻国。

目前，刚果（金）政府正加紧在M23原占领区重建政权机构，部署安全力量，以巩固胜利成果。

虽然M23主力受到重创，但其残余犹存，加之长期盘踞在刚果（金）东部地区的其他40余支非法武装近期流窜作案活动趋于频繁，东部地区安全局势依然严峻。在当前情况下，建议中资企业暂缓前往该地区开展合作业务。对于已在该地区实施业务的企业或者因特殊原因确需在该地区开展业务的企业，中国驻刚果（金）使馆经商参处提醒其采取积极措施，做好

安防工作，以保障企业和人员安全。

1.4.9 节假日

刚果（金）政府规定的全国性固定节假日有：元旦（1月1日）、独立烈士节（1月4日）、洛·卡比拉祭日（1月16日）、卢蒙巴祭日（1月17日）、教育日（4月30日）、国际劳动节（5月1日）、解放日（洛·卡比拉上台执政日（5月17日）、独立日（6月30日）、已故亲人祭日（8月1日）、圣诞节（12月25日）等。

每周一至周五工作，周六、日为公休日。有些政府机构和私人部门周六上午继续工作。

2. 刚果民主共和国对外资的吸引力有多大？

2.1 刚果（金）近几年的经济表现如何？

2.1.1 投资吸引力

刚果（金）吸收外资的竞争优势主要有：

（1）资源丰富，发展潜力大

刚果（金）的资源优势，对许多外国投资者有着较大的吸引力。刚果（金）国家投资促进署的资料显示，刚果（金）矿产、森林、水资源储量均位居世界前列（见1.2.3）。

（2）国家民主制度得以建立，重建计划开始实施。2006年和2011年两次民主选举得到国际社会的认可，民选政府的成立结束了多年的冲突和内战，国家走上由乱到治和重建道路。

（3）投资环境得到初步改善。近年来，刚果（金）政府相继发布了《投资法》、《矿业法》和《森林法》等法律，设立了国家投资促进署（ANAPI）并自2012年11月1日起新设立国家一站式服务窗口，由司法部管辖，统一受理企业注册事宜，以简化手续，提高效率。政府开始逐步整顿经济秩序，改善投资环境。

（4）实行自由市场经济，国家不再干涉企业经营活动。

（5）近年来经济出现恢复性增长，通货膨胀得到控制。

（6）矿产等资源十分丰富，人口较多，国内市场潜力大。

（7）实行对外开放政策，恢复了双边和多边合作。来自国际社会的援助力度有所加大，2013年，刚果（金）获得国际援助约18亿美元。

（8）地理位置较为优越。地处非洲中部，与9国为邻，是进入非洲中部国家和东非、西非、南非和北非的重要通道。

（9）外汇管制较松。美元与刚果（金）本国货币可自由兑换，美元可直接流通。

（10）2010年7月，刚果（金）达到重债穷国减债完成点，国际货币基金组织和世界银行等国际金融机构、巴黎俱乐部、伦敦俱乐部等公共、私人债权人同意按程序分期免去刚果（金）110亿美元的外债。据刚果（金）最新统计数据，截至2013年底，外债余额为51亿美元。其中，政府债务为41.22亿美元，占当年GDP的21.14%。

在刚果（金）开展投资合作面临的主要风险：

（1）刚果（金）东部地区安全局势依然紧张

近年来，虽然刚果（金）全国局势总体趋于稳定，但其东部地区（南、

北基伍省和东方省伊图里地区)非法武装活动仍比较猖獗。杀人越货、拦路抢劫等案件时有发生。对中资企业在该地区从事经贸投资合作仍构成较大安全风险。

(2) 基础设施不发达

刚果(金)的电力发展滞后,供电能力有限,往往只能满足企业40%左右的用电需求。如企业自备电源,则运行成本很高。此外,由于刚果(金)电力设施长期缺乏维护,经常无规则停电,严重影响企业的正常生产,企业运营风险越来越高。

(3) 当地投资环境一般

刚果(金)的投资环境一般,在当地开展投资合作,办事花费时间较长,花费的费用也较高。根据世界银行有关机构公布的《2014年营商环境报告》,刚果(金)在全球189个国家和地区中排名第183位。

(4) 当地卫生环境一般,人员健康安全面临挑战

刚果(金)卫生条件一般,加之其地处赤道,气候湿热,蚊虫多,是疟疾、黄热、霍乱等传染病的高发区。在偏僻山区作业人员极易被蚊虫叮咬而传染疾病。如不能及时就医,将会危及生命。

2.1.2 宏观经济

多年来,刚果(金)政局持续动荡,加之政策失误和遭受西方制裁,国民经济连年负增长,通胀率曾达四位数。1997年的内战和1998年的冲突,使国民经济雪上加霜,濒于崩溃。2001年,约·卡比拉继任总统及2003年组成临时过渡政府以来,刚果(金)大幅调整经济政策,推行市场经济,放松经济管制,加强与国际金融机构的合作,宏观经济状况逐步有所改善。特别是自约·卡比拉2006年12月正式当选民选总统、2011年12月胜选连任总统以来,刚果(金)政府继续奉行稳健的经济政策,启动和继续推进国家重建计划,宏观经济继续保持恢复性增长。

【内债和外债情况】据刚果(金)财政部债务总局资料显示,截至2013年底,刚果(金)公共债务为65亿美元,其中,内债为14亿美元,外债为51亿美元,分别占债务总额的21.54%和78.46%。在对外债务中,政府部门的债务占外债总额的80.82%,刚果中央银行债务占2.12%,私营企业债务占17.06%。(私营企业的外债由国家财政做担保)。

2013年,刚果(金)政府对外债务为41.22亿美元,占2013年国内生产总值的比重为21.14%。

刚果(金)系重债贫穷国之一,其对外举债受IMF和世界银行等国际组织限制。所借用新债务必须符合FMI及世行规定的优惠条件,即赠予率必须达到35%。其所投资的项目也必须对国家发展具有明显增长效应。

根据有关规定,其对外债务余额不得超出其当年GDP总值的30%。以

2013年刚果（金）GDP195亿规模计算，其公共债务总额不得超出58.5亿美元，目前的实际债务规模为51亿美元；此外，其每年应偿还外债比例不得超出其当年财政收入（不含外国赠款）的25%。依据2013年税收额41.5亿美元计算，其还债规模可达10.38亿美元。刚果（金）对外实际偿还债务为1.91亿美元，仅占当年税收额的4.6%。

表2-1：刚果（金）对外公共债务情况一览表（截止2013年底）

序号	债权人	债务额（百万美元）
1	金沙萨俱乐部	1282.65
2	伦敦俱乐部	80.80
3	巴黎俱乐部	262.14
4	多边金融机构	2497.25
5	国家为私营企业提供债务担保	869.04
6	刚果中央银行借用的债务	108.12
	总计	5100.00

资料来源：刚果（金）财政部债务总局

【经济增长率】2009-2013年，刚果（金）宏观经济保持平稳增长，GDP年均增长率保持在6%以上。5年期间，GDP总值（按美元现行价格计算）保持在每年100亿美元以上，人均GDP总体呈增长趋势，除2009年下滑外，其余四年均实现了小幅增长。进出口总值翻了一番，宏观经济呈恢复性增长势头。2013年经济表现良好，GDP增长率为8.3%；外汇储备为16.83亿美元（相当于8.9周的进口用汇量）；2013年，该国外债余额由2009年的140亿美元减少至51亿美元。2014年，刚果（金）经济总体将继续保持增长，GDP增长率预计为10.4%，通胀率计划控制在0.913%以内。

2013年，刚果（金）实现国内投资16.98亿美元，占当年GDP总值的8.7%，比上年减少6.6%；消费总额为164.6亿美元，占当年GDP总值的84.4%。

表2-2：2009-2013年刚果（金）宏观经济主要指标

年份	2009年	2010年	2011年	2012年	2013年
GDP（亿美元）	111.9	132.6	161.3	188	195
GDP 增长率（%）	2.7	7.1	6.9	7.2	8.3
人均GDP（美元）	159	181	213	231	242
通货膨胀率（%）	53.4	9.8	15	5.67	1
汇率（CF/1USD）	900.0	915.13	910.64	915.14	920
出口额（亿美元）	57.0	84.8	94.7	85.3	109

进口额(亿美元)	54.9	72.8	81.9	76.8	106.5
贸易差额(亿美元)	2.1	12	12.8	8.5	2.5

资料来源：刚果中央银行

【GDP构成】据刚果(金)中央银行统计资料,自2009年以来,刚果(金)的经济结构发生一些变化,但总体变化不大。

表2-3: 2009-2013年刚果(金)三大产业占GDP比重的变化

(单位: %)

产业	2009年	2010年	2011年	2012年	2013年
第一产业	41.1	42	59	46.1	46.8
第二产业	21.9	23.5	28	25.4	25.5
第三产业	31	29.5	20.91	25.2	24.5
小计	94	95	107.91	96.7	96.8
金融服务收入	1.1	-0.4	12.25		
进口税收	4.9	5.4	-20.16	3.3	3.2
总计	100	100	100	100	100

资料来源：刚果(金)中央银行

根据刚果(金)中央银行的统计,第一产业包括农、林、牧、渔和采掘业;第二产业包括冶炼、制造业、水电气的生产和销售以及建筑业;第三产业包括商业批发和零售、交通及通信、旅店服务和金融服务、公共行政和安保服务。

【财政收支】国家预算收支情况:近年来,在世界银行和国际货币基金组织的监督协调下,刚果(金)财政预算总体执行良好,其中,2012收入大于支出,盈余1.8亿美元;2013年,由于刚政府军加大东部平叛力度等原因,支出大于收入0.11亿美元。2013年预算收支实际执行率分别为59%和60%。

表2-4: 2009-2013年刚果(金)财政收支执行情况

(单位: 亿美元)

年份	2009年	2010年	2011年	2012年	2013年
收入	26.1	25.26	31.6	39.3	41.52
支出	24.7	23.24	34.06	37.5	41.63
收支平衡情况	1.4	2.02	-2.46	1.8	-0.11

资料来源：刚果(金)中央银行

2.1.3 重点/特色产业

【矿业】矿业是刚果（金）经济的重要支柱。1997年和1998年两次战争均发生在矿产资源丰富的东部地区，生产遭到严重破坏，产量骤减，在国内生产总值中的比例一度跌至7%。近年来随着国内局势不断缓和，矿业生产有所恢复，2013年矿业产值占国内生产总值的30.7%。

刚果（金）国家矿业公司（GECAMINE）是刚国有大型矿业企业。2013年，生产铜、钴产量分别为158,960吨和2263吨，占全国总产量的17.29%和2.9%。由于内部管理不善等原因，该公司目前经营状况不佳，国际影响甚微，正在进行重组。

表2-5：2009—2013年刚果（金）主要矿产品产量

年份	2009年	2010年	2011年	2012年	2013年
铜（吨）	309181	497537	499198	619942	919588
钴（吨）	56258	97693	99495	86433	76517
钻石 （千克拉）	17880	16800	18598	20157	17624
黄金（公斤）	220	178	286	2403	2860
原油（千桶）	9382	8580	8558	8545	8351

资料来源：刚果（金）中央银行

【加工业】刚果（金）的加工业主要有食品、纺织、制鞋、化学、制药、电器、汽车装配、木材加工和建材等。

表2-6：2009—2013年刚果（金）主要工业产品产量

年份	2009年	2010年	2011年	2012年	2013年
小麦粉（万吨）	17.6	16.9	16.04	15.6	19.3
酒精饮料（亿升）	3.575	3.911	4.118	4.663	4.838
充气饮料（亿升）	1.795	1.831	1.985	2.109	2.044
水泥（万吨）	46.03	48.97	45.8	41.8	44.9
电（百万千瓦时）	7665	7454	7010	7547	8325

资料来源：刚果（金）中央银行

【农业】刚果（金）曾是非洲农业大国，自然条件得天独厚，非常适宜农业生产。全国可耕地约1.2亿公顷，约占国土面积的50%，已耕地近600万公顷。2013年，农业占国内生产总值的14.8%。个体农民是农业生产的主体，多采用游耕制。主要粮食作物有玉米、稻米、木薯、豆类等，主要经济作物有咖啡、棕榈、棉花、可可、橡胶、烟草等。据刚果（金）刚果（金）农业部统计局统计，近年来，刚果（金）全国粮食总产量每年约2000万吨。2013年主要产量如下：木薯1509万吨，红薯26万吨，玉米116万吨，稻谷32万吨。刚果（金）粮食不能完全自给，据刚果（金）海关统

计，2013年，刚进口大米和面粉分别为16万吨和7.1万吨。另有少量经济作物供出口。

表2-7：2009—2013年刚果（金）主要经济作物出口量

年份	2009年	2010年	2011年	2012年	2013年
咖啡(吨)	9070	9607	7805	8302	9405
可可(吨)	57	44	38	15	6
橡胶(吨)	2594	2429	1817	1092	914
棕榈油(吨)	5907	6621	8872	7181	9128
原木(m ³)	107415	203528	183468	186234	187034
锯木(m ³)	40538	24951	33431	33943	39981

资料来源：刚果（金）中央银行

2.1.4 发展规划

近年来，刚果（金）政府将战后重建和恢复经济列为国家发展的重点。政府的宏观经济政策主要是：实行谨慎财政货币政策，控制通货膨胀，逐步恢复基础设施，开展国际合作，加快机构改革，支持经济增长。在矿业、林业、农业和国有企业领域制定了相应政策和具体规划，以刺激国民经济的发展。在世界银行、国际货币基金组织等多边机构，以及其他地区和双边合作伙伴的倡议与支持下，刚果（金）制定了《减贫和增长战略》。为实现增长和减贫目标，刚果（金）政府与相关国际组织合作制订和实施了二期政府三年计划。

第一期政府计划：实施的时间表为2007年7月至2008年底，内容包括5个方面：一是巩固和平，推进良政；二是保持宏观经济稳定，促进经济增长；三是完善社会公共服务，减少弱势群体；四是控制艾滋病；五是鼓励公众参与，形成有活力的团体。由于各方面的原因，上述三年计划的实施一直延续到2010年初才宣告结束。

第二期政府计划：实施时间表为2010-2012年，计划实现4个目标：三年内GDP年均增长5.5%，到2012年通货膨胀率控制在10%以下，国际储备收入（不含外国援助）达到相当于9.4周的进口用汇需要，经常项目赤字减少至占GDP25%。截止2012年底，上述三年计划确定的目标均已如期完成，且实际成果好于预期。2010年7月，刚果（金）达到重债穷国减债完成点，其140亿美元外债中，约110亿美元已按有关程序被逐步免除。

自2012年5月起，刚果（金）政府开始推行2012年-2016年未来五年发展行动规划，其主要目标是：GDP增长率由2011年的6.9%上升至2016年的15%；通胀率由2011年的15%逐年下降至2016年的4%；铜钴产量由

2012年的62万吨和9万吨分别增加至2016年的150万吨和18万吨，黄金产量由5吨增加至12吨，钻石年产量由2200万克拉增加至2700万克拉，石油日产由2.5万桶提高到10万桶。

此外，自2013年11月起，刚果（金）政府在联合国粮农组织协助下，编制了2013年-2020年七年农业投资发展规划。根据该规划，刚果（金）政府将划出107万公顷国有农田用作发展农工产业。为此，在全国11个省共规划了20个农工产业园，其中最大面积为15万公顷，最小面积为1000公顷，用于种植玉米、大豆、水稻、花生、向日葵、西红柿、咖啡、可可等农业和经济作物，并从事家禽、家畜以及奶牛等养殖业。预计总投资额为57亿美元，目前，已落实36亿美元，尚有21亿美元资金待落实。

2.2 刚果（金）国内市场有多大？

2.2.1 销售总额

据刚果（金）中央银行统计，2013年，刚果（金）国内消费占GDP的比重为72.7%，其中政府消费占GDP的21.5%，社会消费占51.2%。

2.2.2 生活支出

据刚果（金）中央银行统计，2010年当地的储蓄率为15.4%。人均生活支出100美元，其中，住房占30%，饮食占40%，衣着占10%，交通占10%，旅游及其它占10%。

2.2.3 物价水平

表2-8：刚果（金）基本生活品价格

（单位：美元/公斤）

名称	价格	名称	价格	名称	价格
当地大米	1.69	木薯面	1.41	白萝卜	4.89
进口大米	3.10	土豆	4.13	茄子	2.17
玉米面	3.17	白糖	3.80	牛肉	16.19
小麦面	4.18	白豆角	4.89	海鱼	13.36
猪肉	13.31	羊肉	33.58	鸡蛋	5.28
圆葱	3.80	鸡肉	10.84	植物油	7.01
大蒜	5.63	西红柿	3.80	生菜（进口）	16.30

芹菜	7.82	青椒	8.48	白菜(进口)	14.56
----	------	----	------	--------	-------

注：自2012年1月1日起，刚果（金）实行增值税（16%）。

资料来源：中国驻刚果（金）使馆经商处2014年3月下旬在当地超市现场采集。

表2-9：刚果（金）首都金沙萨市酒店住房价格

（单位：美元）

宾馆名称	星级标准	单间	标准间	普通套间	豪华套间
Hôtel Invest de Press	三星	130	145	160	-
Hôtel Venus	三星	150	180	300	-
Hôtel de Sultani	三星	180	240	295	995
Grand Hôtel de Kinshasa	五星	350	410	700	1050-3500
Hotel de Memling	五星	275	275	690	1380
Hotel du Congo Fleuve	五星	290	320	800	1100-1800

资料来源：中国驻刚果（金）使馆经商处2014年3月在当地调查获取。

2.3 刚果（金）的基础设施状况如何？

2.3.1 公路

刚果（金）全国公路总长14.5万公里，其中，国家级公路5.8万公里（路况较好的路段仅占总里程的23%），由刚果（金）基建部公路局（Office des Routes）负责管理和维护；乡村公路8.7万公里，由农业与农村发展部负责管理和维护。另有城市公路约7400公里，由刚果（金）基建部下属市政道路和排水办公室（Office des Voiries et Drainages）负责管理和维护。

由于以前长年战乱破坏以及缺乏维护，绝大部分公路路况很差。目前，国家级公路中沥青路仅占1.8%，大部分乡村公路已名存实亡。近年来，刚果（金）在推进国家重建过程中，改造和新修了数千公里公路，首都金沙萨市及部分国道有所改观，但公路交通整体上仍十分落后。

公路客、货运主要集中在西部地区的马塔迪-金沙萨-基奎特线（665公里）、东南部地区的卡松巴-卢本巴希-利卡西-科卢韦齐线（310公里）以及东部地区的戈马-布卡武线（100公里）。

刚果（金）地处非洲大陆中部，幅员辽阔，其公路网与多个邻国互通。其中，东南部矿区与赞比亚接壤，每年有100多万吨矿产品通过赞比亚运至坦桑尼亚达累斯萨拉姆港（约40万吨）和南非德班港（约60万吨）；东部及东北部地区主要连接卢旺达、布隆迪和乌干达公路网，货物可运至肯尼亚的蒙巴萨港或者坦桑尼亚的达累斯萨拉姆港；西北部地区可通过刚果

(布)或中非共和国通往喀麦隆的杜阿拉港；西南部地区则连接安哥拉通往落比托港。

表2-10：国家级公路网分布情况

(单位：公里)

省市	国道(RN)	一级路(RP)	二级路(RS)	总计
下刚果省 (Bas Congo)	1374	891	869	3134
班顿杜省 (Bandundu)	2215	3566	3160	8941
赤道省 (Equateur)	2970	2781	3158	8909
东方省 (Orientale)	3699	3484	3075	10258
南基武省 (Sud Kivu)	1037	873	0	1910
北基武省 (Nord Kivu)	833	524	389	1746
马尼埃马省 (Maniema)	1071	1183	1543	3797
加丹加省 (Katanga)	4258	4054	2958	11270
西开赛省 (Kasa i occidental)	1985	1141	859	3985
东开赛省 (Kasa i oriental)	1446	1627	1234	4307
金沙萨市 (Kinshasa)	252			252
总计	21,140	20,124	17,245	58,509

资料来源：刚果(金)交通部

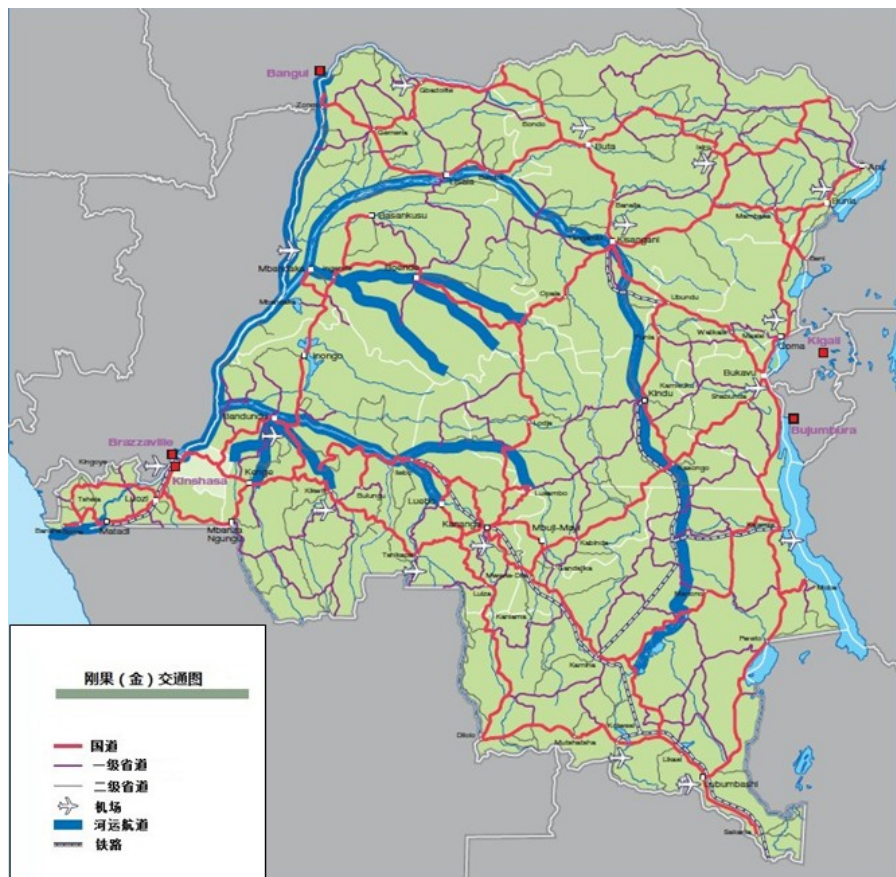
2.3.2 铁路

刚果(金)原有5000公里的铁路交通网，绝大部分建于殖民时代。原有4条铁路线(均为单行线，技术标准不统一)。第一条为金沙萨—马塔迪铁路，全长366公里；第二条为基桑加尼—乌本杜(UBUNDU)铁路，全长125公里；第三条位于东南部，全长3516公里，将加丹加省、东开赛省的矿区通过赞比亚、坦桑尼亚和安哥拉与南部非洲相连(其中，卡米纳-卢本巴希段为电气化铁路，全长858公里)；第四条位于北部的东方省，全长1026公里，将基洛莫托(KILO MOTO)金矿区与刚果河相连。

由于年久失修，上述铁路网中的大部分路段已不能通行。目前，仅有金沙萨—马塔迪段、卢本巴希—布吉马伊段(每半个月一趟)、卢本巴希—金杜段等部分路段尚在运行。但运力非常有限。部分路段路基损毁严重，甚至部分铁轨被掩埋在尘土之中，列车时速较慢，且列车时有故障，无法保证按时抵达目的地。

此外，还有金沙萨市城市(URBAIN)铁路(75公里)、卢本巴希市城市铁路(10公里)。目前，金沙萨城市铁路仅有35公里尚在运营中。

刚果（金）目前暂无地铁。



刚果（金）交通图

2.3.3 空运

刚果（金）共有270个机场。其中，101个机场向大众开放，164个为私人使用，5个为军用。主要国际机场有：金沙萨、卢本巴希、基桑加尼、戈马、布卡武等机场。本国航空公司停止运营多年，国内外航线都由外国航空公司运营，与布鲁塞尔、巴黎、约翰内斯堡、亚的斯亚贝巴、内罗毕、摩洛哥、杜阿拉、哈拉雷等有定期航班。

国内航线主要由刚果航空公司（CAA）、AIR CONGO等航空公司运营，各大城市间航线主要由中型客机执行飞行任务，各省会城市与其他地

区城市间航线多由小型飞机执行飞行任务。

航空运输业在刚果（金）国内运输体系中占有重要地位，由于全国大部分省会城市之间没有公路、铁路或水路相连，飞机是唯一交通工具。但由于缺乏维护和更新，几乎所有航空基础设施和飞机均严重老化。国内航班服务质量、航班准点率以及安全性均比较差，空难事故多发。国际航线由外国大型航空公司运营，安全相对有保障，服务质量也较好。

金沙萨恩吉利国际机场年客流量约80万人次，货运量约9万吨；卢本巴希卢阿诺机场年客流量约40万人次，货运量约3万吨；基桑加尼邦果卡机场年客流量约11.4万人次，货运量约1.3万吨。

表2-11：从中国往返金沙萨的主要航线

航空公司	线路	航班号	每周班次	起降时间
法国航空	北京-巴黎	AF381	1\2\3\4\5\6\7	01:40-05:30
		AF129	2\4\6	10:05-14:15
	巴黎-金沙萨	AF888	2\4\7	10:45-18:30
		AF886	5	23:30-07:10 (+1)
	金沙萨-巴黎	AF889	2\4\6\7	21:55-05:45 (+1)
	巴黎-北京	AF382	1\2\3\4\5\6\7	23:25-16:20 (+1)
AF128		1\3\5	13:40-06:40 (+1)	
布鲁塞尔航空、中国海南航空	北京-布鲁塞尔	SN4116	2\4\6	01:45-05:45
	布鲁塞尔-金沙萨	SN357	1\2\3\5	10:40-18:40
		SN359	4\7	10:45-21:30
	金沙萨-布鲁塞尔	SN358	1\5	21:25-05:30 (+1)
		SN359	2	22:35-06:40 (+1)
		SN359	4\7	23:00-07:05 (+1)
布鲁塞尔-北京	SN4115	2\4\6	12:30-05:20 (+1)	
埃塞俄比亚航空	北京-亚的斯亚贝巴	ET605	1\2\4\6\7	23:59-06:30 (+1)
	杭州-亚的斯亚贝巴	ET689	1\2\4	21:00-07:30 (+1)
	广州-亚的斯亚贝巴	ET607	1\2\3\4\5	00:30-06:35
	亚的斯亚贝巴-金沙萨	ET831	1\2\3\4\5\6\7	09:30-13:05
	金沙萨-亚的斯亚贝巴	ET831	1\2\3\4\5\6\7	14:05-20:35
	亚的斯亚贝巴-北京	ET604	1\2\4\6\7	01:30-17:00
	亚的斯亚贝巴-杭州	ET688	1\2\4	00:10-18:10
	亚的斯亚贝巴-广州	ET606	1\2\3\4\5\7	00:15-15:00

南非航空	北京-约翰内斯堡	SA289	2\4\6	23:20-08:15 (+1)
	香港-约翰内斯堡	SA287	2\4\6	23:50-07:05 (+1)
	约翰内斯堡-金沙萨	SA50	1\3\5\7	09:45-12:50
	金沙萨-约翰内斯堡	SA51	1\3\5\7	13:45-18:40
	约翰内斯堡-北京	SA288	1\3\5	23:40-20:50 (+1)
	约翰内斯堡-香港	SA286	1\3\5	16:35-12:15 (+1)
肯尼亚航空	广州-内罗毕	KQ887	1\2\3\5	21:40-06:10 (+1)
	内罗毕-金沙萨	KQ554	1\3\5\7	08:15-09:40
		KQ552	5\7	20:25-21:50
		KQ550	2\4\6	07:40-10:20
	金沙萨-内罗毕	KQ555	1\3\5\7	10:45-16:20
		KQ550	2\4\6	11:10-16:45
		KQ552	5\7	22:40-05:35 (+1)
内罗毕-广州	KQ886	1\2\4\7	23:55-19:15 (+1)	
土耳其航空	北京-伊斯坦布尔	TK21	1\2\3\4\5\6\7	00:50-05:30
	伊斯坦布尔-金沙萨	TK671	1\3\4\5\7	14:45-21:25
	金沙萨-伊斯坦布尔	TK672	1\3\4\5\7	22:25-06:55 (+1)
	伊斯坦布尔-北京	TK20	1\2\3\4\5\6\7	00:50-16:05

注：各航空公司航班及时刻表随季节调整，需随时查询航空公司公布的信息。

资料来源：中国驻刚果（金）使馆经商参处

2.3.4 水运

【海运】从刚果河下游的马达迪顺流而下至大西洋，是刚果（金）唯一的直接出海通道。主要港口有马达迪港、博马港、巴纳纳港。其中马达迪、博马为内河港，只有巴纳纳港为海港（但一直未建成真正的港口）。目前，刚果（金）海运航线基本上可通达世界各地，但没有定期直达远洋班轮，远洋海运货物进出一般都要经刚果（布）的“黑角”港或其他邻国的港口进行分驳中转（万吨级以上船舶难以进入马达迪港或博马港，只能在刚果河水深季节才可进入）。马达迪港与金沙萨相距约350公里，由于这段刚果河不通航，货物只能通过公路或铁路运输。

【内河运输】刚果（金）内河总长23000公里，其中有16238公里的通航河道，40个码头。主要航道为刚果河和开赛河，一般可通行150-400吨位船只。有2785公里航道可通行800-1000吨位船只，其中金沙萨至基桑加尼1734公里河段（中游）是最主要的航道，年货运量49万吨左右。内

河运输是内地省份主要的交通方式，沿岸居民出行亦主要依靠内河水上交

通。金沙萨市与刚果（布）首都布拉柴维尔市隔刚果河相望，两岸人员往来、货物运输主要通过轮渡和快艇实现。每天有多班轮渡往返，也可包租快艇随时出发，单程仅需10-15分钟。但外国人需要申办签证才能通行。



马塔迪港（Matadi）鸟瞰

2.3.5 通信

【电话】移动电话：截至2013年底，刚果（金）移动通信网络可覆盖1200个村镇，使用GSM无线电话的用户约2500万人，占全国总人口的31%，电信市场未来发展潜力较大。主要移动运营商有AIRTEL、VODACOM、ORANGE和TIGO等。

国际通话费：0.27美元/分钟；国内通话：0.12美元/分钟；移动电话没有月租费和国内长途费。Orange用户在法国可使用，但收费较贵。整套费用（手机、SIM卡、充电）的价格为15美元。

固定电话：2012年，刚果（金）的固定电话约5万线，仅占电话总用户人数的3%，且主要在金沙萨运行。安装一部固定电话的价格约100—250美元。由于安装费用高，且资费与移动电话相比没有优势，使用亦不方便，现有固话系统正面临被逐步淘汰的趋势。

【互联网】互联网服务商约51家，2013年约有160万用户，不足全国总人口的2%。目前，连接首都金沙萨至西非海底光缆的骨干光缆网一期

(650公里)已铺设完毕并投入使用,部分运营商已采用光缆-微波的传输方式为中端用户提供语音和网络服务。

由于各种原因,刚国内尚无真正意义上的宽带上网系统,用户只能以无线方式上网,上网主要集中在大城市。上网价格因服务商、相关设备及所提供的带宽不同而差异较大。近年来,各网络运营商陆续推出3G无线上网业务,包月套餐价格一般在10-250美元/月,网络服务质量较往年已有明显改善,上网资费亦有所下降。以VODACOM公司推出的3G+网络套餐为例,其包月费用见下表:

套餐流量	价格
200MB	10美元
1GB	20美元
4GB	50美元
10GB	100美元
25GB	200美元

【邮政】刚果(金)邮政服务主要集中在大城市里,但邮件不送到户,用户需租用邮局邮箱,或凭证件才能领取邮件。小城镇和边远地区的邮政服务不发达。目前,DHL、EMS、TNT等国际快递公司在刚果(金)主要城市均开通了快递业务。

2.3.6 电力

刚果(金)全国总计拥有电站108个,其中包括62个水电站和46个火电站。总装机容量2580兆瓦,目前发电能力为1294兆瓦。全国98.7%的电力来自水力发电,水电总装机容量约为2516兆瓦,年发电量75亿千瓦时左右。全国电力接通率仅为9%。国家电力公司(SNEL)发电量占96%,达2416兆瓦。刚果(金)现阶段的电力主要来自英加水电站,目前该电站一、二期工程共14台机组,总装机容量1774兆瓦。刚果(金)拥有占非洲水力资源60%的巨大水能资源,但仅有7%被开发利用。

上世纪末到本世纪初,刚果(金)政府通过多条跨国输电网将多余的电能出口到安哥拉、布隆迪、刚果(布)、卢旺达、赞比亚、津巴布韦等周边国家。主要跨国电网有:英加水电站-金沙萨-布拉柴维尔295公里220KV×2输电线路,布卡武-布琼布拉106公里70KV输电线路等。近年来,由于相关电力设施年久失修,水电站机组损坏近半,输变电线路严重老化,加上电力需求快速增长,全国电力供应缺口进一步扩大,刚果(金)政府也因此相应地减少了向周边国家出口电力,而且还从赞比亚等国进口电力。

近年来,政府采取一系列措施促进经济和基础设施建设,从而刺激了

电力需求的快速增长，全国电力供应明显不能满足需求。刚果（金）政府虽采取从周边国家进口电能等措施，仍无法满足国内生产和生活的基本需要，造成经常性大范围停电，用户经常依赖柴油发电机自行发电。在刚果（金）东南部加丹加省，近年来随着矿业冶炼企业数量不断增多，生产规模也逐步扩大，但相应的电力基础设施并未配套升级，导致矿区电力缺口巨大（仅能满足设计能力的40%左右），经常出现不规则停电现象，给企业正常生产造成巨大影响。各企业虽试图通过柴油发电或从赞比亚进口电力等方式缓解“电荒”，但随之而来的是生产成本的大幅上升。部分企业也试图通过自建、合建水电站等方式寻找出路，但短时间内无法从根本上扭转整个矿区缺电现状。

2.3.7 基础设施发展规划

【重点项目】根据刚果（金）政府2012年5月发布的2012年-2016年未来五年发展行动计划，刚果（金）未来五年重点发展交通运输、电信、能源等基础设施建设项目。

（1）交通运输

维修或改造2000公里沥青路、15000公里土路和25000公里乡镇道路；为11个省会城市和其他重要城市各维修或改造30公里市政道路；对金沙萨、卢本巴希、基桑加尼和戈马等4个国际机场进行维修和升级改造，并对其他7个省会机场进行维修；加强对西线铁路（马塔迪-金沙萨路段）设施维修和改造升级，使全国铁路年运输能力在2016年达到1000万吨。

（2）电信

计划铺设5000公里通讯光缆。到2016年，全国手机用户将达到3000万户。

（3）能源将新建10个水电站，装机容量为3724WM。

【负责部门】上述项目的主管部门大致如下：公路及市政道路由领土整治、城建、住房、基建、公共工程与重建部负责；机场建设由刚果国家民航局负责；铁路建设由交通运输部负责；通讯光缆由电信与新闻通讯新技术部负责；电站建设由水力资源与电力部负责。

【融资渠道】上述规划所需资金巨大，如何落实尚存在许多不确定性。刚果（金）鼓励外国投资者参与上述基础设施投资，可采取公私合作模式（PPP）进行项目开发和经营。由于刚果（金）整体投资环境有待改善，虽然探讨融资的外国企业较多，但付诸实施者寥寥无几。

2.4 刚果（金）的对外经贸关系如何？

2.4.1 贸易关系

【贸易总量】根据刚果（金）中央银行统计数据显示，2013年，刚果（金）货物贸易进出口总额为215.5亿美元，其中出口109亿美元，进口额106.5亿美元，贸易顺差2.5亿美元。与上年同期相比，进出口总额上涨32.94%，出口下降27.78%，进口上涨38.67%，贸易顺差下降70.58%

【主要贸易伙伴】南非、比利时、美国、中国、法国和赞比亚等。

【商品结构】出口商品以初级产品为主，矿产品占出口贸易的比重高达89.75%，主要有铜、钴、锌、钻石、黄金等，原油出口占7.95%；其他产品占2.3%，主要有木材以及咖啡等经济作物产品。进口商品以工业制成品为主，工业生产所需原料、设备和日用消费品大多依赖进口。



位于刚果河下游的英加水电站（Ingal）鸟瞰

表2-12：2010-2013年刚果（金）主要出口产品和产量

产品名称	单位	2010年	2011年	2012年	2013年
咖啡	吨	9600	9800	8302	8700
原木	立方米	218600	195400	220000	221000
铜	吨	497500	521600	619942	936027
钴	吨	95100	106400	86433	76874
锌	吨	9223	19000	10572	12459
钻石	万克拉	1850	1900	2016	1762
黄金	公斤	178	254	2403	2860
原油	万桶	840	900	854	840

资料来源：刚果中央银行

表2-13：2010-2013年刚果（金）主要产品出口额

（单位：百万美元）

产品名称	2010年	2011年	2012年	2013年
咖啡	46.7	31.4	18	52
原木	64.3	65.2	67.1	106
铜	3224.6	4103.3	4531	7396
钴	3795.7	3692.7	2661	1828
锌	20.4	41.5	21	24
钻石	310.7	364.6	293	245
黄金	5.9	10.1	103	149
原油	656.3	983.1	946	867

资料来源：刚果（金）中央银行

2.4.2 辐射市场

刚果（金）于1997年1月1日加入世界贸易组织（WTO），也是多个国际和地区经济组织成员。就区域和次区域而言，刚果（金）是中部非洲国家经济共同体（Economic Community of Central African States, ECCAS）、南部非洲发展共同体（Southern African Development Community, SADC）、东部和南部非洲共同市场（Community of East and Southern African States, COMESA）成员国。

刚果（金）地处刚果盆地，其主要辐射的市场范围是：刚果盆地国家，以及主要贸易伙伴南非、美国、中国、比利时、法国、赞比亚、肯尼亚等。

2.4.3 吸收外资

据刚果（金）投资促进署最新统计，2013年，刚果（金）吸收外资总额为283.04亿美元，其中，一般项目投资12.39亿美元，矿业领域投资270.65亿美元。比上年同期分别增长132.6%、下降54.98%和增长187.45%。在一般项目投资中，中国、南非和比利时占据前三位，投资额分别为2.4亿、1.8亿和1.1亿美元；在矿业领域投资排名前三位的是澳大利亚、美国和中国，投资额分别是179.26亿、57.14和21亿美元。自2003年以来，刚果（金）累计吸收外资约630亿美元，其中，一般项目投资为209亿美元，矿业类投资为421亿美元。

表2-14：刚果（金）2012-2013年一般项目外资统计

（单位：百万美元）

领域	2012年	2013年	增幅%
服务业	1826.4	911.9	-50%
工业	862.8	289.8	-66.4
林业和农业开发	37.3	11.8	-68.36
基础设施	26.4	25.8	-2.3
总额	2752.9	1239.3	-54.98

资料来源：刚果（金）投资促进署

据联合国贸发会议发布的2014年《世界投资报告》显示，2013年，刚果（金）吸收外资流量为21.0亿美元；截至2013年底，刚果（金）吸收外资存量为56.3亿美元。

2.4.4 中刚经贸

【经贸关系】1973年、1988年和1999年，中刚两国政府曾3次签订双边贸易协定。根据现行协定，双边贸易以可兑换货币支付，并相互给予最惠国待遇。1984年两国政府签订了关于成立经济、贸易和技术合作混合委员会协定，迄今已召开了8次会议。2011年8月11日，两国政府在金沙萨签署《关于促进和保护投资协定》（尚待刚方履行法律批准手续后生效）。

2007年12月6日、2010年1月5日和5月28日以及2012年9月4日和22日，两国政府先后三次签订关于中方给予原产于刚果（金）部分输华产品零关税待遇的换文。根据换文规定，中国政府自2013年起将享受零关税待遇的原产于刚果（金）的输华商品范围扩大至95%。

【经援合作】自1972年11月24日中刚两国关系正常化以来，中国政府向刚果（金）政府提供了力所能及的经济援助，在农业、医疗卫生和基础设施等领域开展了友好合作，建设了人民宫、体育场、医院、小学校、农业合作等项目。近年来，双方在人力资源培训方面亦取得良好成果，为促进刚果（金）经济社会发展发挥了积极作用，受到刚果（金）政府和人民的好评。

目前，正在实施的援刚果（金）项目有：农业示范中心新建、人民宫和体育场维修、中刚友谊医院第四期技术合作、第15批医疗队合作、人民宫、体育场第九期技术合作和旱作物第四期农业技术合作等。此外，利用中国进出口银行优惠贷款和优惠买方信贷实施的骨干光缆二期、政府安全网以及水电站和机场跑道翻新等4个项目正在施工。



中国援建的金沙萨烈士体育场

【双边贸易】近年来，随着刚果（金）国内局势恢复稳定，中刚双边贸易总体呈增长势头。据中国海关统计，2013年，双边贸易总额达37.2亿美元，同比下降14.7%，其中，中国从刚果（金）进口27.6亿美元，同比下降21.4%，中国对刚果（金）出口9.5亿美元，同比增长13.8%。2013年，中刚双边贸易额在中国与非洲国家双边贸易额排名中列第12位。

中国对刚果（金）出口商品主要类别包括机电产品、高新技术产品、纺织品、钢材、汽车和鞋类产品等。

中国从刚果（金）进口商品主要类别包括未锻轧铜材、原油、原木、铜矿砂及其精矿和天然乳胶等。

表2-15：2009-2013年中刚双边贸易统计

(单位：百万美元)

年份	进出口总额	中国出口	中国进口
2009	1457.66	321.21	1136.45
2010	2961.10	473.96	2487.14
2011	3995.00	827.00	3167.00
2012	4354.00	837.00	3517.00
2013	3720.00	950.00	2760.00

资料来源：中国海关统计

【投资合作】从20世纪80年代开始，中资企业开始进入刚果（金）市场，从事投资合作业务。90年代以后，由于刚果（金）政局持续动荡，中国企业相继撤离，在刚果（金）的投资合作业务处于停滞状态。2000年以后，随着刚果（金）政局逐步恢复稳定，中国企业重新进入刚果（金）市

场，中刚投资合作业务呈现全面快速发展的良好势头。目前，中国企业在刚果（金）投资合作主要集中在矿产品加工和资源合作、电信、农业等领域，并逐步向其它领域拓展。

据中国商务部统计，2013年当年中国对刚果（金）直接投资流量1.21亿美元。截至2013年末，中国对刚果（金）直接投资存量10.92亿美元。

【承包劳务】近年来，中国工程承包企业已在刚果（金）市场打开了局面，承揽的工程项目主要涉及修路、水电站建设、供水工程及电信设施建设等。

据中国商务部统计，2013年中国企业在刚果（金）新签承包工程合同85份，新签合同额17.74亿美元，完成营业额9.40亿美元；当年派出各类劳务人员2794人，年末在刚果（金）劳务人员3704人。新签大型工程承包项目包括威海国际经济技术合作股份有限公司承建金沙萨恩吉利机场项目、中铁一局集团有限公司承建刚果金米安公路升级改造项目、中国交通建设股份有限公司承建卢本巴希机场航站楼项目等。

目前，中国在刚果（金）从事投资合作的企业32家，主要从事工程承包、电信业务和资源开发等。近年来，也有少数企业在刚从事房地产开发。由于刚刚起步，其经营效益难以评估。当地国际承包工程项目数量有限，市场竞争激烈。例如，一个标的在3500万美元左右的项目，参与角逐的各类企业达8家之多。



中国中铁及中水集团在刚果（金）大型合作项目开工仪式

2.5 刚果（金）金融环境怎么样？

2.5.1 当地货币

刚果（金）本国货币名称为刚果法郎，简称刚郎，货币代号CDF。刚果中央银行是刚郎的唯一发行机构。在当地市场和各银行，刚郎可以与美元等外币自由兑换。自2013年3月起，人民币与当地货币可以在当地的RAWBANK（巴基斯坦人开设的银行）直接结算。

近年来，刚郎比价呈贬值趋势。2009年，受世界金融危机影响，刚郎持续贬值，且贬值幅度明显加大，2009年1美元兑换806刚郎，此后，虽然继续贬值，但自2010年以来，比价总体稳定，呈小幅贬值。2013年平均汇率为1美元兑919.67刚郎。

表2-16：刚果（金）2009-2013年按外汇牌价统计的年平均汇率

年份	USD/CDF（1美元：刚果法郎）
2009	806.45
2010	915.13
2011	910.64
2012	915.14
2013	919.67

注：以上为按银行牌价统计的年平均汇率，市场自由兑换的比价略高于银行牌价。

资料来源：刚果（金）中央银行

据刚果（金）中央银行公布的汇率，2014年3月31日，美元和欧元与当地币（刚郎）的汇率如下：1美元兑换923.9473刚郎，1欧元兑换1042.8470刚郎。

2.5.2 外汇管理

刚果（金）实行外汇管理，但总体较为宽松。美元在当地市场可自由流通。外汇汇出超过1万美元以上要报中央银行批准，一般开户银行会帮助客户办理所有审批手续，只要有正当理由并附上相关商业合同即可。

利润汇出需交20%的动产税。外国人携带现金出入境限额为1万美金，超过1万美金需要申报，并需说明合理理由。

2.5.3 银行机构

刚果中央银行（Banque Centrale du Congo）承担国家央行职责，负责起草和执行货币政策、管理外汇储备和制定汇率、发行货币等。其贷款对象均为国家机构，很少向私人部门发放贷款。根据刚果中央银行公布的

资料，在刚果（金）现运营的商业银行有22家。

目前，中资银行尚未在刚果（金）设立分支机构。国内银行与当地银行基本没有直接的业务合作关系。此外，当地外资银行Rawbank（洛氏银行，由巴基斯坦人创建）近年来与中国多家银行建立了合作关系。自2013年3月和4月起，相继受理人民币结算业务和银联卡刷卡业务。联系方式：袁源；电话：00243-852499998；电邮：wan.hongyu@rawbank.cd）

2.5.4 融资条件

当地金融机构和外资企业在当地开设的分支机构基本上以存储业务和汇兑业务为主，贷款业务非常少，且利率偏高，年利率大约在15%-25%，因此，外资企业在当地银行融资的可能性不大。如需申请融资，则视各银行的不同要求进行操作，没有统一要求。

2013年，刚果（金）中央银行先后三次下调指导利率：1月4日，将原定的6%的指导利率下调至4%；2月28日，由4%下调至3%；；11月8日，由3%下调至2%。

尽管刚果（金）中央银行一再下调指导利率，但刚果（金）中央银行2013年12月发布的经济运行报告显示，当地商业银行实际贷款利率仍大多维持在14.47%-15.50%的水平。很显然，刚果（金）中央银行的指导利率对当地商业银行实际上并无实质性指导作用，也没有约束力。

2.5.5 信用卡使用

近年来，刚果（金）当地少数商业银行尝试发行信用卡，但当地信用卡业务尚不普及。国际信用卡仅能在当地较大的酒店、超市等少数场所使用。外国各银行开具的支票及旅行支票在当地尚不能使用。

据Rawbank有关人士介绍，自2013年4月起，中国银联卡用户可在刚果（金）Rawbank的ATM提款机取现金，也可在金沙萨、卢本巴希等主要城市各大酒店和超市刷卡消费。

2.6 刚果（金）证券市场发展情况如何？

目前，刚果（金）还没有证券市场。

2.7 刚果（金）商务成本有竞争力吗？

2.7.1 水、电、气价格

【水】由于刚果（金）电力供应不足，导致自来水无法正常供应。尽

管自来水的价格不高，但小部分企业和家庭仍是选择打井解决用水问题。刚果（金）打井成本每米约500美元，费用包括打井的人工、机械费以及全部的管道费用。

生活用自来水价格实行阶梯水价：用水量在1-10立方米范围内为0.47美元/立方米，11-25吨范围内为0.85美元/立方米，26-40立方米范围内为1.09美元/立方米，超出40立方米的部分为1.23美元/立方米。工业用水平均约为3.11美元/立方米。

【电】刚果（金）各地区的电网线路老化非常严重，导致城市内经常停电，有时甚至几天没有电。当地居民用电收费分包月制（没有电表）和按实际使用电量（电表显示数据）缴费两种，包月电费根据住地大小及用电负荷核定。具体收费标准根据所属行业、接入电压、用电量等不同分别计算，实行差异电价。一般生活和办公用电收费较低，约0.09-0.15美元/度，工业用电收费较高，约0.5-1.5美元/度。

【煤气】刚果（金）国内煤气供应量严重不足，价格昂贵，约7美元/公斤，一般民众很少使用。

2.7.2 劳动力供求及工薪

【劳动力供应】刚果（金）失业率极高（刚中央银行统计的数据为51%），普通劳工供大于求，劳动力供需比例约为10:1，缺少有技能和经验的劳工。根据联合国开发署统计，刚果（金）现有人口约7842万，其中15至25岁的城市人口失业率达32%。此外，75%的城市人口和95%的农村人口处于就业不足状态。由于教育落后和就业培训跟不上，多数劳动力缺乏专业培训，有技能和经验的劳务大多年龄偏大。

【劳动力价格】2008年4月30日，约·卡比拉总统签署第08/040号《关于最低保障工资、最低家庭补助和住房津贴的规定》（SMIG）法令，规定从当年7月1日起，各行业执行法定最低工资标准（具体见下表）。该法令还规定，最低工资每年上调3%。

表2-17：各工种劳工的月最低工资标准

工种	月最低工资标准 (按当时比价1美元=560刚郎折算)	备注
一般劳工	74,880.00刚郎= 133.71美元	如：清洁工
重体力劳工	81,868.80刚郎= 146.19美元	如：日保安、施工现场劳工
特殊劳工	89,294.40刚郎= 159.45美元	例如：夜保安、园丁、服务员
半技能劳工	98,467.20刚郎= 175.83美元	如：小车司机、出纳、混凝土工

技能劳工	134,721.60刚郎= 240.57美元	如：电工、会计、秘书、木匠、瓦匠
高技能劳工	169,665.60刚郎= 302.97美元	如：领班、工头、押运工、工厂技工

注：表中最低工资标准计算方法：法定最低生活保障工资+ 30%的家庭补助+ 10%的住房补贴+交通费（31200刚郎）。

资料来源：刚果（金）劳动部

根据上述法令，从2009年1月开始，一般手工劳动力的最低月工资将提高到92352刚郎（约164.9美元），涨幅约为23%，其他工种的最低工资也按此比例上涨。

此外，当地企业管理岗位员工工资一般在500-1000美元/月。社保费一般根据劳动种类而定，如公路、采矿、建筑等行业的劳工只需缴纳3%的社会保险，其余5%由雇佣公司缴纳。

2.7.3 外籍劳务需求

刚果（金）目前对外籍劳务的需求主要是科技领域人才，例如医生、化学家、生物学家、农业专家，以及信息技术人员。现有的外籍劳务主要服务于重工业、建筑业、信息业、技术顾问、后勤等。

2.7.4 土地及房屋价格

【土地价格】土地的购买价格分为2种：一种是用于工业厂房、住宅和办公楼的宅基地，每个地区，以及同一城市的不同地段，价格差异很大。

以首都金沙萨为例，郊区购买价格大约是100-300美元/平米，市中心每平米从几百美元到一千多美元不等；另一种是用于农作物种植的土地，购买价格依据所处位置及距离交通线远近而定。以金沙萨市附近80公里处（距公路较近）的农田为例，大约是300美元/公顷。

【房屋租金】在金沙萨等大城市，土地和房屋的价格较高。如在金沙萨，住宅的购买和租赁价格依地段不同差异较大，在市中心，每平米住宅的租赁价格大约为30-50美元/月，每平米住宅的购买价格约为2000-4000美元；在城乡结合处，每平米住宅的租赁价格大约为10-20美元/月，每平米住宅的购买价格约为1000-2000美元。

办公楼的租金一般在40-50美元/平米/月。少有工业厂房供出租。

2.7.5 建筑成本

【水泥】刚果（金）目前有3家水泥厂，设计年产水泥分别为5万吨、45万吨和10万吨左右。随着经济形势的好转和建筑业的发展，市场水泥价

格较高，供应中断的情况时有发生。由于种种原因，2013年水泥产量仅45万吨。每年需进口大量水泥，以满足市场需求。

刚果（金）的水泥价格实行双轨制，分国家计划价和市场价两种。国家计划价约为250美元/吨，但一般企业很难买到，即使买到，数量也非常有限，无法满足正常需求。水泥市场价格目前为330美元/吨左右，但此价格随着市场需求等因素而不断变化，最高时曾达到700美元/吨。刚果（金）原来禁止进口水泥，但由于水泥严重供不应求，政府不得不部分放开水泥进口，但用于市场销售和一般商业性项目的进口水泥，需接受国家限价。

【碎石和砂】碎石和砂在当地可以购买到，但价格也非常高。目前碎石的价格基本是40-60美元/立方米、砂的价格大约为15-25美元/立方米。

【木材】刚果（金）的木材资源丰富，市场供应充足，市场价格大约为400-500美元/立方米。

【钢材】当地的钢厂可以生产少量普通钢材，但是远远不能满足需求，大部分钢材需要进口。

表2-18：钢材价格

规格	每吨根数	每根单价（美元）	每吨价格（美元）
6	375	4.3	1600
8	275	4.9	1350
10	135	9.4	1275
12	94	12.8	1200
14	69	17.4	1200
16	53	22.6	1200
20	34	35.3	1250

资料来源：由驻刚果（金）相关中资企业提供。

除以上可以部分自产的建材外，其它建材基本上依赖进口。由于进口渠道不同、市场需求不同，价格随着市场的波动经常发生变化。

此外，从中国进口建材需要花费很长时间，一般情况下大约需要3-6月不等的时间。因此，在刚果（金）进行工程施工在工期、成本控制等方面存在一定困难，风险较大。

3. 刚果民主共和国对外国投资合作的法规和政策有哪些？

3.1 对外贸易的法规和政策规定有哪些？

3.1.1 贸易主管部门

刚果（金）经济贸易部（Ministère de l'Economie et du Commerce）是负责管理经济和贸易活动的主管部门。该部下设对外贸易司，负责相关日常工作。

地址：Immeuble de l'ONATRA, 177, Bld du 30 Juin, Kinshasa/Gombe

3.1.2 贸易法规体系

刚果（金）主要对外贸易法律有：

《商业公司法》（la Loi de la société commerciale）；

《投资法》（le Code des Investissements）；

《本国进口商担保基金条例》（le Fonds de Garanties au profit des importateurs nationaux）；

《保障商品供给和分配的控制措施条例》（Prévoyant des mesures de contrôle en vue de garantir l'approvisionnement et la répartition des marchandises）；

《进出口企业登记号的管理规定》（Fixant les conditions d'octroi du numéro import-export）；

《公平竞争法》（Concurrence de loyale）；

《物价法》（Loi-prix）等。

3.1.3 贸易管理的相关规定

刚果（金）实行自由贸易政策，但部分商品的进出口受许可证或其他限制。

【进口管理】刚果（金）工业基础差，国内生产和生活必需品大多需要进口。除汽车新轮胎、纯棉提花布等需要办理进口许可证外，对其他一般商品进口基本没有限制。

【出口限制】国家对一般商品出口限制较少，但部分特殊商品出口需事先到相关部门提出申请，在获得出口配额或许可证后，才能开展此项业务。

需要办理出口许可的商品包括：①矿产品，包括铜、钴、黄金、钻石、钽铌、放射性矿物质等，需获得矿业部发放的许可证；②木材出口需获得

环境部发放的砍伐证、销售证、购买证及出口配额。

3.1.4 进出口商品检验检疫

刚果(金)产品检验办公室(Office Congolais de Contrôle, 简称OCC)是负责进出口商品检验检疫的管理部门,其主要职责是监督价格,制止走私行为和控制在对外支付的平衡,负责检验进出口产品的质量、数量,检查进出口产品的价格。

OCC检验进出口商品实行收费制度。检验费用为每笔产品发票金额的3%,食品饮料为每吨收取5%的费用。其检测标准依据ISO/CEI/17020的要求实施。

地址: 98, avenue du port, Kinshasa/Gombe

邮箱: B.P. 8806 KIN 1 RDC

电邮: occ_dir@yahoo.fr

网址: www.occ-rdc.cd

3.1.5 海关管理规章制度

【管理单位】刚果(金)海关总署(Direction Générale des Douanes et Accises, 简称DGDA)负责监管所有进出货物的通关、征收关税、调查走私等。

地址: OFIDA, Place le Royal, Immeuble SANKURU Kinshasa/Gombe

邮箱: B.P.8248 KIN 1RDC

电邮: dgda_cab@ic.cd

网址: www.douanes.cd

【关税税率】根据2003年3月13日第002/03和003/03号法令颁布的《进出口商品海关税则》,主要商品的进出口关税税率见下表:

表3-1: 进口商品税率

商品分类	名称	数量单位	关税	到岸价 发票金额
咖啡	不烘烤咖啡	公斤	10%	13%
	不含咖啡因	公斤	10%	13%
	含咖啡因	公斤	20%	13%
	烘烤咖啡	公斤	20%	13%
	其它咖啡	公斤	20%	13%
茶叶	绿茶(不发酵)	公斤	20%	13%

	红茶（不发酵）	公斤	20%	13%
大米	稻谷	公斤	5%	13%
	脱谷米	公斤	5%	13%
	精制大米	公斤	10%	13%
	碎米	公斤	10%	13%
面粉	小麦粉	公斤	10%	13%
	其他面粉	公斤	10%	13%
	黑麦，玉米粉	公斤	10%	
水凝水泥	粉末水泥	公斤	20%	13%
	白水泥	公斤	10%	13%
	氧化铝水泥	公斤	10%	13%
气体	天然气，液化气，煤气	公斤	20%	13%
服装	服装，服饰，	件	20%	13%
钢材	平轧板，热轧板	公斤	10%	13%
车辆	特种专用车辆	辆	5%	3%
	其它车辆	辆	20%	13%
	摩托车（包括摩托车自行车）	辆	20%	13%
	自行车	辆	20%	13%
电器	家用电器	件	20%	13%
	广播传媒相关的影像设备	件	5%	3%

资料来源：刚果（金）海关

表3-2：出口商品税率

商品税则号	商品名称	数量单位	关税
	咖啡	公斤	1%
矿产品	铜，钴，铅，锌，铝，等	公斤	1%
钻石	工业钻石	公斤/ 克拉	1.5%
	非工业钻石	公斤/ 克拉	3%
木材	原木	公斤/立方米	6%

注：矿产品关税已调高为10%（目前暂按5%征收）。

资料来源：刚果（金）海关

3.2 对外国投资的市场准入有何规定？

3.2.1 投资主管部门

国家投资促进署（ Agence Nationale pour la Promotion des Investissements —ANAPI）是负责刚果（金）境内公共和私人投资的唯一服务窗口。国家投资促进署行政上隶属计划部，但具有相对独立性。一是受理境内外的投资申请，审理并决定投资许可；二是制定和调整投资政策，促进国内外投资。

矿产、石油、天然气、金融、保险、军工、以及政府间的重大投资合作由其他相关政府部门单独管理，投资者需要向政府主管部门单独提出申请。

3.2.2 投资行业的规定

【限制行业】根据刚果（金）2002年2月颁布的《投资法》规定，除禁止外国投资进入军事领域外，政府允许旨在促进经济发展的所有投资。

【鼓励行业】民用设施领域（如建筑），道路维修，公共运输；学校和医院等方面；农业投资，通过农业机械化以实现粮食自给或者降低进口并且增加乡村地区的收入，增加工业原料的供应；工业投资，比如建立工业基地以实现长久的经济效益，促进社会就业；对自然资源进行开采；提倡提高资源的附加值及扩大生产规模。

3.2.3 投资方式的规定

【投资主体】刚果（金）2002年出台的《投资法》对外国直接投资者作如下定义：任何没有刚果（金）国籍或只有刚果（金）国籍、但居住在国外的自然人和所有总部设在刚果（金）国土以外，但在刚果（金）从事直接投资的国营或私营企业法人。

《投资法》承诺，外国法人或自然人可享受与本国法人或自然人同等的待遇，但刚果（金）不能把其参与自由贸易区、海关联盟、共同市场或其它一切形式的地区经济组织所获得的优惠待遇给予第三国国民和公司。

【并购业务】刚果（金）对外国投资者的投资方式没有限制，只要条件许可，允许并购当地企业。目前，刚果（金）还没有专门针对并购业务的相关法律，一般执行现行的《投资法》以及相关技术部门制定的转让法规等。

据有关实施并购的中资企业介绍，并购一般按以下步骤进行：

（1）对并购目标对象进行调研：

- 委托法律顾问，做尽职调研，完成法律程序；
- 对于资源类项目，应委托资源咨询公司对资源进行调研；
- 委托财务公司对并购目标对象的财务状况进行调研。

(2) 商业谈判阶段，与目标对象的所有股权者进行谈判。

(3) 制定新的企业发展规划。

(4) 与企业所在地的当地政府进行沟通，获得政府支持。

根据有关规定，在刚果（金）开展并购业务，应首先征得刚果（金）企业部（Ministère de Portefeuille）同意。此外，还应征得主管部门的同意。

有关并购具体事宜，可向刚果（金）国家投资促进署（ANAPI）咨询，该促进署作为国家级“一站式办公窗口”，可为外企在并购中提供各种咨询和便利。

并购案例：截至目前，已有金川矿业和五矿资源两家中国企业通过并购方式获得了原由南非公司以及澳大利亚和加拿大等外国公司在刚果（金）控制的矿山（含冶炼厂）经营权。并购过程比较顺利，目前经营情况总体良好。

3.2.4 BOT方式

刚果（金）政府允许外国企业在不涉及国家秘密及安全的领域如基础设施、酒店及医院等探讨BOT合作。BOT项目如属于国有资产，国家占股比例一般在10-30%之间。这些项目在特许经营阶段，可享受所有免税政策。但如项目系私营企业所有，对于外资占股没有限制，外资企业可100%控股。但不享受任何免税待遇。此外，对于特许经营年限，政府没有统一规定，由双方通过谈判确定经营年限。

目前，中国中铁7局已在刚果（金）实施了2个BOT项目，均为公路维修和重建项目。其中，金马公路（金沙萨-马塔迪）全长350公里，合同额1.38亿美元，主要包括50公里修复、整条公路日常养护、建设公路收费站和地磅站等，由投资者负责收费。收费期限以中铁7局收回全部工程投资及利润所需年限设定；利科公路（位于加丹加省境内的矿区），全长186公里，合同价1.4亿美元。主要是修复路基和重建路面及10座桥梁等。收费年限亦以该企业收回全部投资及利润所需年限设定。此外，当地华侨与刚果（金）政府以BOT方式签署了投资经营1家五星级酒店特许经营协议，该酒店2012年10月8日开业以来，顾客盈门，经营状况良好。

据了解，除中国企业外，有来自美国和比利时企业以BOT方式实施酒店、钢铁厂等项目。

3.3 刚果（金）关于企业税收的规定有哪些？

3.3.1 税收体系和制度

刚果（金）的税收管理分普通税（Taxe）和行政税费（Impôt）两种，以属地税制为主。总体来看，刚果（金）税赋很高，税目多。

自2012年1月1日起，刚果（金）推行新的税制—增值税，单一税率为16%，以取代原来的营业税。

3.3.2 主要赋税和税率

【普通税】

表3-3：主要税种及税率

序号	税种	税码	税率	基数
1	增值税	TVA	16%	生产或流通环节成本加利润。
2	消费税		根据不同商品	啤酒、烟草、化妆品等行业，根据出厂价或CIF价格计算
3	公司所得税	IBP	40%	利润
4	代扣所得税	BIC	1%	收入
5	租金所得税	IRL	20%	如有大企业代扣为20%，自行交纳为22%
6	动产税	IM	20%	收入金额，针对外国公司在刚果（金）的资本\贷款所得
7	个人所得税	IPR	30%	超额累进，但工资超过300USD，税率基本在30%
8	外国人特别所得税	EPR	25%	固定税率，是在个人所得税基础上的额外税率
9	车船\不动产税	IF/ISV	根据不同物品	税率根据财产类别，和不同区域来区分。针对建筑物是根据每层来收款，对于第一区域内按照每层75USD每年收费

资料来源：刚果（金）税务总局

【个人所得税（IPR）】针对个人从第三方获取的工资、补助或其他利益等。对于雇佣所得的个人所得税实行代扣代缴，

由雇佣企业发放工资时代扣代缴。实行超额累进税率。

表3-4：个人所得税税率

序号	年收入（刚郎）		税率（%）
1	0	207,999	0
2	208,000	329,999	10
3	330,000	497,999	15
4	498,000	783,999	20
5	784,000	1,199,999	25
6	1,200,000	1,685,999	30
7	1,686,000	2,091,599	35
8	2,091,600	2,331,599	40
9	2,331,600 以上		45

资料来源：刚果（金）税务总局

【代扣所得税（BIC）】小型或中型企业从大企业获取的收入，大企业有责任在支付费用时代扣代缴1%的款项。

【行政税（Taxe）】性质等同于行政事业性收费，种类繁多，如环境部针对各种企业的环境许可费用、文化艺术部制定的广告文化税收、邮电部制定的各项邮电许可及使用费用等。

主管纳税机关为DGRAD，以及各级省市DGRAD。集团企业需要分别进行申报交纳。具体收费种类及标准由具体行政部门与财政部一起制定。

表3-5：刚果（金）主要行政税种和税率

序号	税种	税率	基数	收款部门
1	广告税	5%	对于广告牌,3x4米的为每月50美元,大于3x4米的100美元,小于的30美元;汽车广告每月50美元;抽奖或其他社会活动按照赢利额5%交纳;视听\报纸\各类宣传用品如帽子\T-SHIRT按照支付金额的5%进行交纳	DGRAD - 文化部
2	FPI	5%	工业发展基金税,和关税区分开,由广告商支付.	DGRAD - 文化部
3	广告许可证		根据各个广告品种来定,一般在500-2000美元左右	DGRAD - 文化部

4	抽奖许可证	2000 美元	根据次数,以后每次交纳1000 美元	DGRAD-青年体育部
5	抽奖奖品税		根据次数,以后每次交纳1000 美元	DGRAD-文化部
6	建设许可证		根据建筑平方米和不用的区域来进行计算	DGRAD-建设部
7	环境许可证费用		根据不同情况不同税率	DGRAD - 环境部
8	引电许可证费用		根据不同情况不同税率	SNEL
9	有限公司注册资本税	1%	注册资本的1%, 在注册或增资的时候交纳, 只针对SARL (股份有限公司), SPRL 不用交纳	DGRAD-司法部

资料来源：刚果（金）税务总局

【进口税】进口货物，除向海关交纳前面所述的关税外，还要交纳与上述税种相关的其他一些税，如代扣所得税、FPI等，交纳的部分可以在流动环节中抵扣。

3.4 刚果（金）对外国投资有何优惠？

3.4.1 优惠政策框架

【大型投资优惠政策法案】2014年2月11日，刚果（金）总统卡比拉颁布了《关于大型合作协议和合作项目税务、海关、附加税、非税收入和外汇制度优惠政策法案》（简称大型投资优惠政策法案）。

该法案规定，在刚果（金）投资额达10亿美元以上、承担社会和环保责任的合作企业和合作项目可免除应缴纳的直接或间接国地税、关税和进出口税等各类税费，但增值税、矿业入门费、外籍人员薪酬特别税、矿区使用费等25种税费仍需缴纳。

在外汇管理方面，刚政府承诺，依据现行外汇管理制度，允许大型投资企业和合作项目自由转移资金及收入，并允许其在刚境内银行自由开设外汇和本币账户。

此外，刚果（金）总统卡比拉2011年12月24日颁布了《刚果民主共

和国农业基本法》，对从事农业领域投资合作的企业给与相应的优惠鼓励政策。

以上两个法律文件的原文和中文译文已在中国驻刚果（金）使馆经商参处子站发布，网址cd.mofcpm.gov.cn，在政策法规栏目中浏览。

【进出口关税优惠】投资公共设施的公司以及法律认可的其他投资公司，在法律规定的免税期限内，公司进口与项目相关的设备以及价值不超过设备价值10%的零配件，免除所有关税。进口设备必须符合以下条件之一：

（1）进口的设备必须不是刚果（金）本地有能力生产的；

（2）刚果（金）本地有能力生产，但是产品的税前价格高于进口产品价格10%以上；公司产品出口免征出口税。

【一般税收及增值税优惠】新增投资所产生的利润在优惠期内免除相关的税收；公司优惠期内用于经营的土地免收土地税。

3.4.2 行业鼓励政策

根据刚果（金）2002年2月21日出台的《投资法》规定，经批准投资社会经济领域的基础设施项目（包括学校、医院、体育设施以及公路项目等），可根据递减折旧规定享受折旧。

3.4.3 地区鼓励政策

【中央政府鼓励政策】根据投资地区的不同，公司可享受3.4.1所述税收优惠的年限亦有所区别：

A类地区：金沙萨市，优惠期为3年。

B类地区：下刚果省（BAS-CONGO），卢本巴希市（LUBUMBASHI），利卡西市（LIKASI），克罗韦奇市（KOLWEZI），优惠期为4年。

C类地区：分别为班顿杜（BANDUNDU），赤道（EQUATEUR），东开赛（KASAI-ORIENTAL），西开赛（KASAI-OCCIDENTAL），马尼埃马（MANIEMA），北基伍（NORD-KIVU），东方（PROVINCE ORIENTALE），加丹加（KATANGA）等省，优惠期为5年。

【地方政府鼓励政策】各省政府对投资没有明显鼓励政策。但对规模以上的投资可以通过省政府协调从土地方面获取一定的优惠。但这些优惠仍然需要得到中央政府的许可。

3.4.4 特殊经济区域的规定

2012年5月，刚果（金）政府宣布将在全国建设5个经济特区，其中，金沙萨省马卢库特区、下刚果省马塔迪特区，加丹加省卢本巴希特区等已

基本确定。由于种种原因，刚果（金）国民议会2013年5月30日通过的经济特区优惠政策法案至今未获总统颁布。据了解，已有少数外国企业入驻上述特区，但还没有中方企业入驻。

3.5 刚果（金）关于劳动就业的规定是什么？

3.5.1 劳动法的核心内容

刚果（金）《劳动法》（LE CODE DU TRAVAIL）是管理刚果（金）国内雇佣劳动者的主要法规。最新版《劳动法》颁布于2002年10月16日。该法对普通劳动者的合法权益进行法律层面上的保护，突出了劳动卫生、安全、环境和职业培训等方面的内容。

该法律文件的原文和中文译文已在中国驻刚果（金）使馆经商参处网站发布，网址cd.mofcpm.gov.cn，在政策法规栏目中浏览。

【雇佣合同及合同解除】雇佣合同分为定期合同及不定期合同两种。

定期合同（le contrat à durée déterminée），适用于阶段性用工，最长期限不能超过2年。

不定期合同（le contrat à durée indéterminée），适用于长久性用工，根据岗位需要，合同可包含1-6个月的试用期。

对于未满18岁的实习性质用工，可签署实习生合同（le contrat d'apprentissage）。

用工合同应在雇佣前48小时送达被雇佣者签署。

所有双方签署的用工合同均需呈送劳工部国家用工办公室（Office National de l'emploi）批准及备案。未在劳工部备案的用工合同，被雇佣者有权随时终止，并有权要求损害赔偿。

解除劳动合同需有正当理由，并在合同解除前14天通知员工。对干部阶层的劳动合同解除需提前3个月通知本人。被解聘员工如认为解聘理由不充分或离职结算不合理可上诉劳动检察院，由劳动检察官裁决。

无正当理由解聘员工，根据劳动法规定最高可判赔偿36个月工资。

【薪酬、工时及加班】《劳动法》规定，员工工资包括基本工资、交通补贴、住房补贴及家庭补贴。2008年4月30日总统办公室颁布了《各行业最低保证工资》（SIMG）：

2008年7月1日起，最低日基本工资1120刚郎；2009年1月1日起，最低日基本工资上调到1680刚郎（不包括法定的家庭、住房、交通等补贴）。

正常工作时间每天不能超过9小时，每周不超过45小时。执行周六、周日每周2天休息制。正常工作时间以外的加班工作，享受加班工资，具体计算方式为：

加班前6个小时，其工资为正常工资的130%；超出6小时的加班工资为正常工资的160%；节假日加班，其工资为正常工资的200%；夜班时间为晚19时至次日晨5时，夜班工资为正常工资的120%。禁止妇女、未满18岁的儿童及残疾人士上夜班。

员工每年享受12天带薪年假。除国家法定节假日外，员工还可享受以下有薪假期：员工结婚2天假期；配偶分娩2天假期；子女结婚1天假期；配偶及父母死亡4天假期；祖父母死亡：2天假期。

【社会保险及医疗保险】社会保险由国家社保局（l'Institut National de Sécurité-INSS）负责。根据《劳动法》规定，劳动者应缴纳的社保费用为其基本工资的8.5%，其中5%由雇主缴纳，3.5%由员工自己承担。男性65岁、女性60岁退休以后可以领取社保津贴。工伤及职业病经鉴定和认可，也可以享受社会保险。员工医疗保险费用由雇主承担。一般来说，由雇主与合作医院签署医疗保证协议，员工及其家属在合作医院享受免费医疗。

3.5.2 外国人在当地工作的规定

刚果（金）法律规定，外国人在当地就业，首先需要与刚果（金）境内的一家企业签署劳动用工合同，然后由该企业为其申请劳动许可证（carte du travail），获得工作许可以后，该劳工可以申请劳工签证入境并居留。

关于企业中外国劳工比例也有规定。根据企业的不同性质，对外国人在各个级别中的比例都有限制。以电信合资企业为例，低级员工中外国人比例为零，公司基层干部及辅助领导中外国人最高比例为2%，领导干部中外国人最高比例为2%。详情可到刚果（金）劳工部查阅。2005年10月26日，刚果（金）政府发布了关于企业外国劳工用工比例上限部长令。

对于不同行业的企业，刚果（金）法律规定了一些禁止外国人担任的职位，以商业、银行、保险、不动产等行业中的合资企业为例，以下职位禁止外国人担任：部门秘书（Secrétaire de direction）、部门副手（Attaché de direction）、部门助理（Assistant de direction）、行政经理（Directeur Administratif）、会计（Comptable）、商务经理（Directeur Commercial）、销售经理（Directeur des ventes）、采购经理（Directeur des achats）、副主管（Gérant adjoint）、副经理助理（Directeur assistant adjoint）、供应主管（Chef de Service d'Approvisionnement）、经济顾问（Conseiller économique）、法律顾问（Conseiller juridique）、翻译秘书（Secrétaire traducteur）、计划员（Programmeur）和人事经理（Directeur du personnel）等。其他部门及其他公司类型不允许外国人担任的职务，在《劳动法》第81条中亦有具体规定。

刚果（金）政府在欢迎具有专业技术的外籍人士来刚就业的同时，但要求外资企业雇佣一定比例的本地劳动力，以提高本国劳动力的专业技能。

劳动援助机构为刚果（金）就业、劳动与社会保障部：Le ministre de l'Emploi, du Travail et de la Prévoyance sociale，网址为 www.mintravail.gouv.cd/

3.5.3 外国人在当地工作的风险

【交通风险】刚果（金）国内航线安全系数较低，在刚果（金）或拟赴刚果（金）的中方人员，应提高安全防范意识，尽量选择安全的交通工具出行，注意投保相关保险，以减少风险损失。

【治安风险】对于刚果（金）社会治安问题，中方企业和人员要高度重视和积极防范，夜间尽量不要外出。在当地遭遇暴力抢劫时只要不抵抗、不逃跑或呼喊报警，劫匪一般不会伤及生命。中国企业和人员应避免到部分危险地区活动，以防不测。

【务工风险】刚果（金）政府对引进外劳持谨慎和限制态度。凡是本国工人可以完成的工作，一般不得引进外劳。根据企业性质不同，对外国人在各级别中的比例都有相应限制。以电信合资企业为例，低级员工中外国人比例为零，公司基层干部及辅助领导中外国人最高比例为2%，领导干部中外国人最高比例为2%。国家移民局和劳工部负责共同核查把关。主要手段是：查验外劳是否拥有合法工作签证和居住证等手续。

目前，中国驻刚果（金）使馆经商参处没有接到关于存在黑中介的报告。但为避免上当受骗，外劳派出一定要通过国内正当渠道办理，并严格遵守相关规定。

3.6 外国企业在刚果（金）是否可以获得土地？

3.6.1 土地法的主要内容

刚果（金）土地法规定：所有土地归国家所有。但在这一前提下，土地可以分为公共财产和私有财产，无论公有或私有，土地（相当于我们一般理解的土地使用权）可以转让，转让分为无偿转让和有偿转让，又可分为永久性和时限性。一般情况下，土地使用权不得永久转让，永久转让只适用于刚果（金）本国居民，并需要经过特殊的审批程序。在刚果（金），土地使用权转让大都为时限性转让，转让期限为25年，期满后可依法顺延，但累计年限最长不得超过99年。

国家总统对因国家、地方或特殊使用目的需要而征用公共或私有土地

财产拥有最终决定权，此种征用方式分为有偿或无偿两种。虽然在实际运作中都是有偿转让，但也不排除在特殊情况下国家有权无偿征用。

为开展重大项目，政府可以国家名义有偿征用土地，但不负担偿付金。政府主管部门如果认为有违国家或公众利益，有权否决所辖范围内有关土地使用权的转让（不予登记）。

3.6.2 外资企业获得土地的规定

根据刚果（金）土地法的有关规定，无论是商业、工业用地，亦或农林渔等种植或养殖，以及房地产开发用地，外资企业在刚果(金)只能获得为期25年的土地使用权。对于是否可依法顺延至下一个25年期限，在转让合同中应有条款明确规定。由于刚果（金）土地使用期限相对较短，且政局存在不稳定因素，一般外资企业在征用土地时都比较谨慎，这也是目前制约外国投资者赴刚投资的主要障碍之一。

外资企业获得土地使用权的方式与本地居民一样，需要从现有土地使用权人的手中转让获得，可以通过不动产转让途径，也可以用租赁方式。土地使用权的转让合同须经当地土地管理部门注册登记后有效。需要注意的是，改变土地使用目的的转让，或获得使用权后改变土地使用目的，均须经政府有关部门批准。

3.7 外国公司参与当地证券交易有何规定？

目前刚果（金）尚无证券交易所。

3.8 对环境保护有何法律规定？

3.8.1 环保管理部门

刚果（金）环境部为环境保护的综合归口管理部门，主要职责包括推动和协调所有与环境有关的活动，保护自然环境，以符合科学进步的方法完成这项任务。

地址：15, Av Papa ILEO, BP 12348, Kinshasa

网址：www.mecnt.cd

3.8.2 主要环保法律法规名称

刚果（金）的环保法律法规主要体现在各专业法律中。主要有：

2002年8月29日颁布的《森林法》；

1994年2月18日第047/CAB/MIN/ECNT/94号《组织开采和出口水族

鱼类法律》；

2002年7月11日第007/2002号《矿业法》；

2002年2月21日第004/2002号《投资法》；

2005年7月25日第005/CAAB/MIN/ENV/2005号和第107/CAAB/MIN/FINACES/2005号确定环境部收取税费费率的部门决议等。

2011年3月刚果（金）议会批准的《环境保护法》。

3.8.3 环保法律法规的基本要点

投资者在刚果（金）境内投资前，需要对投资项目做环境影响评估报告，企业有责任消除投资项目对当地环境的影响。投资者因环境保护不力，对当地环境造成损害时，将受到刚果（金）环境保护主管部门的处罚。刚果（金）对环境评估标准，主要参照世界银行标准和做法。

刚方尚未制订对森林等重点领域保护的具体技术标准，但对林业采伐有较为严格的规定。林业采伐许可证分为手工采伐证和工业采伐证。手工采伐证只颁发给刚果（金）国籍的居民（自然人），每人每年申请的手工采伐证不得超过2份，每个采伐证采伐量不得超过350立方米，且只能用手工业采伐（手工锯和油锯）；工业采伐证主要签发给具有实力的企业，持有工业采伐证的企业可采用大型机械作业。

3.8.4 环保评估的相关规定

根据刚果（金）环境旅游部、矿业部规定，在刚开展矿业等项目投资以及实施可能对环境造成影响的工程项目时，投资或施工主体需事先提交项目对环境影响的评估报告，获批准后方可开展下步工作。

目前，在刚果（金）负责环境评估的主要机构是：刚果环境研究小组（Groupe d'études environnementales du Congo，简称：GEEC）。该小组隶属环境旅游部，负责审批项目对环境影响的评估报告。

收费标准：一般在5000-10000美元之间。

审批时间：一般为10个工作日。

主要人员联系方式：主任：EMENE Jean Claude

手机：00243-998121166

电邮：geecongo@yahoo.fr

地址：No.25,Avenue Comite Urbain, Commune Gombe, Kinshasa.

3.9 刚果（金）反对商业贿赂有何法律规定？

刚果（金）目前没有专门反对商业贿赂的法律。对于犯有受贿行为的

国家工作人员，将依据1973年2月14日颁布的《刑法》第147条---150条之规定，视情节轻重，处以2年-15年的有期徒刑，并处以一定额度的罚款和没收受贿所得。

3.10 刚果（金）对外国公司承包当地工程有何规定？

3.10.1 许可制度

刚果（金）目前尚无比较完备的承包工程管理制度。对承包人的要求和限制一般在具体项目招标公告中列出，而施工和工程验收等方面的规定都在合同中以一般行政条款（**Cahierdes Clauses Administratives Générales**）加以规定。按照惯例，由投资方代表签订的合同，有很强的权威性，这些合同对缔约双方有类似于当地法律或高于当地法律的约束力，因为这些代表也多半是刚果（金）政府的成员，所以合同一旦签订，就表明刚果（金）政府对合同中所有条款已经认可和接受。

目前，刚果（金）政府不允许外国自然人在当地承揽工程或承包项目，所有工程承包项目均需以公司名义参与招标，部分项目招标时甚至限定“仅邀请在刚果（金）本地注册的公司参与投标”。

3.10.2 禁止领域

目前，中国企业在刚果（金）承揽工程一般不存在障碍，但有些项目的出资者有特殊要求，对中国企业造成排斥。例如，欧盟出资的项目几乎都只在欧盟成员国企业内部招标，中国企业无论实力多强，都没有投标的资格，另外，由外国政府出资的一些双边援助项目，一般不接纳中国企业参与。除此之外，对于世界银行、非洲发展银行以及刚果（金）政府出资的项目，对中国企业一般没有特殊限制，只要符合其招标的条件，均可以投标。

3.10.3 招标方式

一般大型工程项目都是通过公开招标进行，少数项目会采取有限招标或者议标方式。

3.11 刚果（金）对中国企业投资合作有何保护政策？

3.11.1 中国与刚果（金）签署双边投资保护协定

2011年8月11日，中、刚两国政府在金沙萨签署《促进和保护投资协定》，该协定尚需经过双方立法机构批准后才能生效。

3.11.2 中国与刚果（金）签署避免双重征税协定

目前，两国政府没有签订避免双重征税协定。

3.11.3 中国与刚果（金）签署的其他协定

1988年11月和1999年10月，中刚两国两度签订贸易协定，规定双边贸易以可兑换货币支付，并互相给予最惠国待遇。

3.11.4 其他相关保护政策

1997年12月，中刚两国政府签订《相互保护和鼓励投资协定》。2011年8月11日，中刚两国政府签署了《促进和保护投资的协定》该协定需双方履行各自国内法律程序后方能生效。目前，中方已履行完毕国内法律批准程序，尚待刚方履行完其国内法律批准程序，以便生效。

3.12 刚果（金）有何保护知识产权的规定？

3.12.1 当地有关知识产权保护的法律法规

刚果（金）将知识产权分为文学艺术产权和工业产权2种。

【文学艺术产权】1986年4月5日出台的第86-033号法律是保护著作权及相关权利的专门法律。法律对保护作者的权益做出了相关规定。

【工业产权】刚果（金）《工业产权法》规定，专利分为发明专利、专利引进和扩展性专利3种。专利持有人在专利证书到期之前，有义务对发明进行应用与开发。专利持有人必须在提交专利申请后的5年内或者证书颁发后3年内，对专利加以应用和开发；涉及公众健康的药品专利应在获得专利权后4年进行开发应用。引进的专利应该在专利引进后3年开发应用。

品牌注册期限为10年，自申请日开始计算。本国注册的商标为永久性商标。

3.12.2 对侵犯知识产权法律处罚

【版权】任何欺诈或恶意违反著作权的行为，将被判处有期徒刑1个月至1年，并处罚金。

违反艺术品、音乐作品和文学作品版权使用的，将被判处有期徒刑1至5年并处以较重的罚款。

【专利和发明】对专利和发明使用不当的，将被判处劳役3个月至1年，并按照严重程度进行罚款，或采用其中之一的惩罚。如果重犯，最高惩罚

可增加一倍。

3.13 与投资合作相关的主要法律有哪些？

刚果（金）有关外资合作的主要法律有2002年2月颁布的《投资法》、《矿产法》、《劳动法》、《森林法》和《公司法》等。

上述《投资法》、《矿业法》以及《劳动法》等3部法律，可通过刚果（金）国家投资促进署网站查询。网址：www.investindrc.cd。上述《投资法》、《矿业法》以及《劳动法》等3部法律的法文原文和中文译文已在中国驻刚果（金）使馆经商参处子站发布。可点击cd.mofcpm.gov.cn子站，在政策法规栏目中浏览。其他相关法律可直接到刚果（金）相关部门查询。

3.14 在刚果（金）解决商务纠纷的主要途径及适用哪国法律？

据了解，中资企业在与刚方合伙人签署投资合作协议时，在针对解决争议的条款中一般会做如下表述：缔约双方对本协议执行中发生的争端，首先通过友好协商解决。如无法协商，则提交国际投资争端中心仲裁庭或巴黎国际商会根据其仲裁规则解决。仲裁地点一般选在日内瓦。适用法律原则上规定为行为地法律或直接表明为刚果（金）法律。如不能根据此标准确定应适用法律，双方将参照国际商业惯用的解决同类争端的标准确认应适用的法律。

但需要说明的是，在实际操作中，刚果（金）当地法院无视上述协议约定，擅自接受当地商人诉求，强制判决被告企业败诉的现象时有发生。部分在刚果（金）中资企业已面临此类问题。

4. 在刚果民主共和国开展投资合作如何办理相关手续？

4.1 在刚果（金）投资注册企业需要办哪些手续？

4.1.1 设立企业的形式

在刚果（金）投资设立企业的形式包括公司代表处、分公司、子公司、多名合伙人合作公司、只有两名合伙人的公司、私人有限责任公司、股份有限公司、合作社公司。最常见的公司形式为股份有限公司（SARL）、有限责任公司（SPRL）。

4.1.2 注册企业的受理机构

根据刚果（金）总理马塔塔2012年11月1日签署的总理令，刚政府已在司法部设立“刚果民主共和国企业注册一站式服务窗口”，专门负责受理本国及外国企业在刚注册企业的审批事宜。

该法令的原文及中文译文已在中国驻刚果（金）使馆经商参处子站发布，网址cd.mofcpm.gov.cn，在政策法规栏目中浏览。

中国企业在刚果（金）设立代表处（办事处）、分公司、有限责任公司或股份有限公司，均须到上述一站式窗口注册获取营业执照。

4.1.3 注册企业的主要程序

表4-1：设立公司的主要程序、收费标准及办理地点

所需手续	收费标准（美元）	办理地点
公司地点确认证明（Attestation de confirmation de siège）	40	公司所在辖区
公司章程认证（5份）（Authentification des statuts）	50	公证处
申请企业国家代码（N° Identification Nationale）	200+20（银行费用）	经济部秘书处
申请进出口代码（N° Import-Export）	250+30（管理费）+20（银行费用）	经济部秘书处
注册新营业执照（Immatriculation au NRC）	850	法院书记室

领取公司章程合法证明 (Visa de légalisation des statuts)	30	
领取商业许可证 (Autorisation d'exercer le commerce)	1000+30+20	经济部秘书处
公司章程公告 (Publication des Statuts au Journal Officiel)	100—150	官方公报
获取税号 (N° Impôt)	免费	税务总局

资料来源：驻刚果（金）使馆经济商务参赞处

4.2 承揽工程项目的程序是什么？

4.2.1 获取信息

在当地获取招标信息的途径有以下几种：

- （1）报纸，如《潜力报》和《未来报》；
- （2）杂志，如《刚通社》、《青年非洲》；
- （3）网络，联合国技术信息促进系统（TIPS）等；
- （4）经常与各招投标机构保持联系。

4.2.2 招标投标

在刚果（金），工程项目业主对施工单位的资质没有统一标准，具体要求以招标公告为准。以金沙萨市政道路1标段的招标公告为例，业主对承包商的资质要求是最近5年的公司营业额达到1000万美元以上，有过3条各10公里以上的道路建设经验，企业授信额度在200万美元以上，以及项目规划中包括社会环保措施等。

中国企业在刚果（金）开展承包工程业务，首先需符合中国对外承包工程商会关于国别市场总量协调的相关规定，购买标书并填写完整的《对外承包工程项目投（议）标申请登记表（项目情况部分）》和《对外工程外派劳务事项表》报中国驻刚果（金）使馆经商处审批，同时，申请企业的国内主体登陆“对外投资合作信息服务系统”进行网上申请，中国驻刚果（金）使馆经商处审批后将在该系统内填写批复意见。在得到经商参处批准后，报中国商务部及相关商会，才能办理投标保函，进行后续投标。

4.2.3 许可手续

对承包人资质的要求和限制一般会在招标公告中列出，投标企业需根据招标要求提供相关资质证明。

4.3 如何申请专利和注册商标？

4.3.1 申请专利

刚果（金）文化和艺术部（Ministère de la Culture et des Arts）负责受理专利申请。企业在申请专利时，需提交专利申请书、实物样本以及免责声明，同时需缴纳相关申请费用。

文化和艺术部地址：154, Boulevard du 30 Juin, Kinshasa/Gombe

4.3.2 注册商标

刚果（金）中小企业部下属的中小企业秘书处，以及工业部下属的工业产权局负责办理商标注册。企业需提交商标注册申请书、提供实物样本、签署免责声明和缴纳相关费用。

地址：B.P. 8.500 Kinshasa/Gombe Building ONATRA
Rez-de-chaussée - aile droite Boulevard du 30 juin, Starcel.

4.4 企业在刚果（金）报税的相关手续有哪些？

4.4.1 报税时间

【房产类】土地类不动产税每年申报一次，最迟申报时间为2月1日。申报单中须列出每年1月1日前纳税人所有的应征税或不应征税的房地产情况说明。

【车船类】车船类不动产税应在车船投入使用之前，为每车船进行税务申报。申报之后，为其颁发登记证明。在出售、转让、置换、临时或最终停止使用的情况下，纳税人必须在30天内向税务局进行申报。

【矿区面积税】纳税人最迟在每年度2月1日以前，对其截至当年1月1日时仍持有矿区权证的矿区进行申报。申报单中必须附上经过公证的矿区权证的复印件或其它类似权利证明。

【代扣租金所得税】纳税人必须最迟在2月1日以前对其上一个收入年度进行申报。

【公司所得税】实行预缴制。公司在每年8月1日和12月1日分别按照上年度缴纳所得税金额的40%进行预缴，次年3月31日根据实际金额进行结算。

所有应缴公司所得税的自然人或法人必须在3月31日前对其上一年度的收入情况进行申报。除对中小企业实行特别规定外，公司办理所得税申报时，必须附上按刚果（金）常务会计顾问所（CPCC）颁布的格式填写的资产负债表、盈亏表和完整的经济、财税和财务表，以及其它纳税人认

为需要提供的证明文件。对于重组的企业，还应上报重组结果表。申报单必须由企业的会计或财务顾问签署。

法人公司还应提供经过公证的股东大会或特别股东大会的《纪要》，以证明公司财务状况的真实性。

公司所得税实行预缴制。公司在每年8月1日和12月1日分别按照上年度所得税交纳金额的40%进行预缴，次年3月31日根据实际金额进行结算。

【个人所得税和外国人特别所得税】每月10日前上交上月税费。所有个人所得税和外国人特别所得税的纳税人，必须按月进行申报，最迟在酬金支付月之后的10天内申报。个人在每年最后一个月的申报中，必须附上本年度所有应纳税总表、个人薪酬情况表和企业所有人薪酬总表。个人情况表和人员总表按税务局指定的格式填写。

【动产税】纳税人必须在实现收入当月之后10天内进行申报。应交动产税的外国企业必须在实现收入的下一年3月31日前进行申报。

【增值税】除对中小企业实行特别规定外，纳税人必须在每月15日前对上月情况进行申报。

【行政税】由于行政税种很多，对纳税时间要求各不相同，可以一次性申报纳税，也可以按月、季度或者年度缴纳。

4.4.2 报税渠道

企业可自行或聘请会计师事务所、税务顾问公司进行报税。根据当地惯例，大型企业一般都有自己的税务顾问公司；小型企业一般是直接报税。

据了解，由于当地税务手续较为繁琐，加之中国企业在语言沟通方面存在一定困难，中资企业一般委托当地税务代理负责办理税务缴纳手续。

4.4.3 报税手续

所有应纳税的自然人或法人，无论是否享受免税待遇，在开始其经营活动之后15天内，都必须用税务局印制的固定表格申请税号。税务局在对申请人的经营地域进行核实后颁发税号。

如果法人或自然人发生诸如身份、公司组织、经营地址的变更，法人或自然人必须在发生变更后15天内向税务局申报。纳税人死亡时，由其继承人、遗赠人和受赠人进行税务申报。

即使纳税人享受免税，也必须进行税务申报。纳税人不得以未收到申报单为由逃避在规定期限内进行税务申报的义务。未在规定期限进行申报的纳税人将收到一封催告信，纳税人必须在收到催告信5天内申报，日期界定以邮局的邮戳或收发文本的日期为准。

4.4.4 报税资料

所有纳税人须在规定的期限内，根据实际情况如实填写由税务局印制的表格进行税务申报。申报内容包括应纳税基数和应纳税金额，申报人对其申报的内容负责。申报文件由纳税人或其代表填写，注明日期并签字，然后提交税务局主管部门。

4.5 赴刚果（金）的工作准证如何办理？

4.5.1 主管部门

刚果（金）内政部移民总局负责具体办理外国人工作准证。外国人到刚果（金）工作需事先取得工作许可。

4.5.2 工作许可

在刚果（金）工作的外国人，需获得刚果（金）移民总局颁发的工作签证VET（*Visa d'établissement de travail*），并需在居住满6个月后，向所在地市政府申请居住证(*Carte de résidence*)。

需要注意的是，工作签证仅是签证持有人在刚果（金）工作的许可证明。持工作签证人员回国时，如计划近期返回，仍需向刚果（金）移民总局申请办理出入境签证(*Visa de sortie et retour*)，方可在出境后再次入境刚果（金）。持有刚果（金）出入境签证的外籍人员，无需申办入境签证。

常住签证分为3年普通常住签证（VEO）和5-10年特殊常住签证（VES）。

4.5.3 申请程序

企业需提前向刚果（金）劳工部申报外籍员工派遣信息，劳工部审核通过后签发付款通知，在企业缴纳相应款项后，劳动局颁发工作卡（*Carte de travail*）。

外籍员工抵达刚果（金）后，凭工作卡向刚果（金）移民局申请工作签证。签证有效期一般为1至2年，与工作卡有效期相对应。

4.5.4 提供资料

申请人需要提交的材料包括工作卡、刚果（金）全国职业局认可的劳动合同、职业技能证明和工作证明等。

表4-2：刚果（金）移民局各种签证费用

序号	签证种类	费用（美元）
1	5年特殊长住签	653

2	10年特殊长住签	700
3	永久居住签	1500
4	商人或带有赢利性质的自由职业普通长住签	700
5	带有慈善性质的自由职业普通长住签	200
6	工作长住签	653
7	矿工及留学长住签	100
8	外籍妻子签（针对刚果人）	200
9	外籍丈夫签（针对刚果人）	43
10	一次出境签	117
11	多次出境签	183
12	未成年人或留学生一次出境签	22
13	未成年人或留学生多次出境签	43
14	单次过境签	50
15	往返过境签	100
16	一个月旅行签证，一次入境	83
17	一个月旅行签证，多次入境	133
18	两个月旅行签证，一次入境	150
19	两个月旅行签证，多次入境	200
20	三个月签证，一次入境	217
21	三个月签证，多次入境	250
22	六个月签证，一次入境	300
23	六个月签证，多次入境	400
24	机场签	40
25	港口签	40
26	个人通行证	5
27	邻国持有个人通行证延长30天签证	20
28	邻国持有个人通行证延长15天签证	10
29	签证期限过后非法居留罚款（按月计算）	100-150
30	无签证罚款	150-300

资料来源：刚果（金）移民局

如果申请人是到刚果（金）经商，申请3年常驻签证需要提交的材料包括经过公证的公司章程、新的工商登记、合法纳税证明、参加社会保险

和同业工会证明、企业在当地银行流动资金证明等。

申请5至10年特殊常住签证VES，需向移民总局局长提出申请，提交投资促进署的同意投资证明、部际单位同意项目投资的法令文件等。

具体事宜可通过刚果（金）移民局网站查询。网址：www.dgm.cd

4.6 能够给中国企业提供投资合作咨询的机构有哪些？

4.6.1 中国驻刚果（金）大使馆经商参处

中国驻刚果（金）大使馆经商参处（Bureau du Conseiller Economique et Commercial de l'Ambassade de la République Populaire de Chine en République Démocratique du Congo）

地址：Avenue Père Boka, Kinshasa/Gombe

信箱：B.P. 8451 KIN 1 KINSHASA/GOMBE

电话：00243-848443668, 851725151

电邮：cd@mofcom.gov.cn

中国驻刚果（金）使馆领事部：电话：00243-852341285；使馆办公室值班电话：00243-848451888

4.6.2 刚果（金）中资企业协会/商会

2012年7月，刚果（金）中资企业协会正式成立。商会秘书处设在刚果（金）首都金沙萨，秘书长由正威公司徐宏兼任，电话：00243-852904675。协会会长由中铁刚果（金）基建项目管理公司总经理巫升根兼任，电话：00243-852171286。

此外，在刚果（金）的其他中资企业还成立了3个商会（排名不分先后）：

（1）刚果（金）中华商会

秘书处设在卢本巴希市。秘书长唐俊，电话：00243-856100099；会长丛茂槐，电话：00243-814080408。

（2）中华联合总商会

秘书处设在金沙萨。秘书长庄小读，电话：00243-854635438；会长严义祥，电话：00243-851955888。

（3）刚果（金）华人华侨联合总会

秘书处设在金沙萨。秘书长张于，电话：00243-851207425；会长徐恩标，电话：00243-851588888。

4.6.3 刚果（金）驻中国大使馆

刚果（金）驻中国大使馆

地址：中国北京市朝阳区三里屯东五街6号

邮编：100600

电话：010-65323224/65321621

传真：010-65321360

电邮：ambardcbeijing@yahoo.fr

4.6.4 刚果（金）投资促进机构

（1）刚果（金）国家投资促进署（ANAPI）

地址：埃巴亚上校路54号（Avenue Colonel EBEYA n° 54,

2ème niveau, Immeuble de la Reconstruction

（ex-Sozabanque），Kinshasa/Gombe

电话：00243-999925026、00243-816996548

电邮：anapirdc@yahoo.fr, anapirdc@anapi.org

网址：www.investindrc.cd

目前，该机构与中国商务部投资促进局尚未签署合作协议。

办公时间：周一---周五：上午：9:00-12:00;

下午：13:30-16:30

（2）刚果（金）企业注册一站式窗口

外文：Le Guichet Unique de Creation d'Entreprise de la RDC

地址：29/31, Roi Baudouin, Commune de la Gombe, Kinshasa.

电话：00243-8222-84-008

电邮：guichetuniquerdc@yahoo.fr; guce@guichetunique.cd

网址：www.guichetunique.cd

办公时间：周一周五：上午：9:00-12:00;

下午：13:30-16:30

4.6.5 中国商务部研究院海外投资咨询中心

地址：北京市东城区安外东后巷28号

电话：010-64515042、64515043、64226273

传真：010-64212175

电邮：kgjyb@126.com

网址：www.caitec.org.cn

5. 中国企业到刚果民主共和国开展投资合作应该注意哪些事项？

5.1 投资方面

近年来，刚果（金）政治和经济形势趋于好转，发展潜力较大，但目前仍处于百废待兴阶段，无论从基础设施等硬环境看，还是从政策法规、政府管理水平以及外资企业在当地经营面临的各种障碍等软环境看，刚果（金）都属于投资环境较差的国家，在世界银行2014年对世界189个国家和地区《国际营业环境评比报告》中排名第183位。

在刚果（金）办理投资合作相关手续，需向当地律师、专业机构寻求帮助，有关政策事项也可与中国驻当地使馆经商参处联系。中资企业和个人到刚果（金）从事投资活动，需注意以下问题：

（1）客观评估投资环境

刚果（金）投资环境整体较差。近年来，国际各知名评估机构对其投资环境、良政指数等均评价较差。为此，中国企业在投资项目立项时，要谨慎行事，避免各种风险，在深入调研的基础上，做出科学选择。

（2）适应法律环境的复杂性

刚果（金）《投资法》是外国投资者进入刚果（金）投资需要了解的主要法规。但矿产、石油、天然气、金融、保险、军工以及政府间重大投资合作等领域的投资并没有包含在《投资法》中，而是体现在相关行业主管部门颁布的法规里。投资者除了熟知《投资法》，还要多了解相关行业的相关法律法规，如《矿业法》等，做到心中有数，避免由于不熟悉当地的法律法规，造成不必要的损失。

（3）做好企业注册的充分准备

根据刚果（金）相关法律规定，政府承认按照刚果（金）法律或者外国法律在刚果（金）成立的公司。合资公司必须依据刚果（金）法律成立，所有在刚果（金）的公司需遵循刚果（金）法律。在国外成立的公司，在进入刚果（金）开展业务前，应按照刚果（金）法律规定，将公司在外国成立的文件和公司章程提交给刚果（金）驻所在国大使馆认证，最后提交给刚果（金）政府有关部门存档。私人有限责任公司（SPRL）和股份有限公司（SARL），需提交经过公证的公司章程，同时在政府公告上刊登公司章程。刚果（金）法律规定了由刚果法人或外国法人申请注册新营业执照（NRC）的不同要求。

企业在开业前，需申请营业执照，提交资金和资产证明（可以是银行存款证明或是当地房屋所有权证明）、国家企业代码号（Id.Nat.）和税号。从事进出口业务的企业，还需要申请出口许可号和有效的税务证明。

总之，外国企业在刚果（金）从事经营投资或贸易活动，必须在刚果（金）登记注册，依法纳税。关于注册公司的相关手续，最好聘请当地有经验的律师或会计事务所帮助准备。

（4）适当调整对优惠政策的期望值

企业在刚果（金）投资大型项目尤其是矿业开发项目和农业开发项目，以及被列为刚果（金）政府急需的重要基础设施项目，均可通过个案谈判，获得相应的优惠政策（如关税减免等）。但刚果（金）政府在实际谈判特别是在执行过程中，往往因部门间缺乏及时沟通和协调，谈判获得的优惠政策不能有效执行，给企业的经营活​​动造成许多障碍和困难。因此，企业在计算经营成本时，要充分考虑这些不可预见的人为因素，适当调整对优惠政策的期望值。

（5）充分核算税赋成本

总体来看，刚果（金）税赋较高、税目多，而且存在乱收费、乱罚款以及“吃、拿、卡、要”等现象。企业在投资时，应具体了解当地税收规定，充分核算税赋成本，同时也要充分考虑各种不可预见的成本支出。尽量选择在税收优惠区域投资建厂，以便获得对企业所得税及设备进口关税的减免。

（6）建立良好的企业信誉

在实际工作中，公司在商谈业务前，不要事先轻易向对方做出承诺。一旦做出承诺，就应认真履行，做到取信于人。对于对方所做的承诺，要认真对待，谨慎处理。

在刚果（金）开展投资合作的建议：

（1）加强对刚果（金）局势走向研判，谨慎决策投资规模。企业在探讨和即将实施的投资项目时，需高度关注刚果（金）的局势走向，并进行认真研判，适度确定投资规模。同时，国内相关金融机构也应对当地局势进行定期跟踪、评估，及时采取相应措施，规避投资风险；

（2）正视刚果（金）实际困难，立足自身谋发展。企业需对项目发展规划进行认真评估和论证，对于当地政府短期内无法解决的供电紧张等实际困难，应尽快研究采取相应措施，如考虑自建电站或推动当地供电部门从邻国购电等多种措施，确保生产正常运行；

（3）加强安防措施，保障企业和人员安全。企业应结合各自特点，考虑在当地雇用专业保安、武装警察或军人负责对矿山、企业和人员进行全天候保护，并加强与当地安全部门沟通，在遇到紧急情况时得到其快速干预。同时，企业应认真贯彻落实中国商务部有关境外投资安全制度的规定，加强对员工安全教育和管理。针对当地医疗卫生设施差等实际情况，企业应配备专业医护人员和医护设备，与当地国际救援机构保持联系，建立良好的营地居住和卫生环境，减少发病和传染，确保企业和人员安全

健康。

5.2 贸易方面

在刚果（金）经商必须熟悉并适应当地的特殊贸易环境，采取有效措施拓展业务，规避风险。

（1）适应当地支付条件

在签订贸易合同时，须谨慎研究，切勿草率行事，要认真调查了解客户的支付能力和供货能力。对由当地银行开据的信用证要持谨慎态度，最好选择在刚果（金）的国际大金融机构银行开具信用证。

案例：中国国内一家私营企业曾因选择的当地一家进口商未能及时提取到港的数个集装箱而被当地海关拍卖，蒙受经济损失。因此，选择进口合作商时要非常慎重。

（2）注重提升产品质量

在刚果（金）的中国产品整体档次不高，但价格便宜，受到当地低收入消费者的欢迎。产品的质量和信誉是进入市场的根本，为此，一定要注重把好产品质量关，避免产生由中方原因而引起的纠纷。

（3）谨慎选择运输公司

刚果（金）没有深水港口，经海运进口的货物一般需经刚果（布）的黑角港（Pointe-noire）等地转小船才能进入，加上刚果（金）港口装卸能力低，后续运输困难，从中国出口到刚果（金）的货物一般需数月时间才能抵达最终目的地，运输中转一般也需数月时间，有时无法确定何时才能运达。因此，中国企业在选择运输公司时，要“货比三家”，多联系几家运输公司，从中择优选用，最好选择有实力的大型运输公司。

（4）态度鲜明，不失礼貌

在商务谈判中，中国企业在与刚果（金）商业伙伴谈生意时，要认真准备方案，准确解答其提出的问题。在坚持原则的同时，也应体现出以礼相待的良好风貌。

（5）着装得体

当地人非常注重商业伙伴的着装和举止。中国商务人士在出席商贸及社交活动时要着装整齐。参加正式会谈、宴请以及各种活动，除非主办方说明不穿正装外，一般要着正装。尊重当地人，注意谈吐，尤其不能有歧视性态度和语言。不要随意拍照。

5.3 承包工程方面

（1）注重环保

中国企业施工时要注意当地环保要求，确实因施工原因必须砍伐树木或可能对环境造成影响时，要经刚果（金）有关部门批准，避免不必要麻烦和损失。

（2）注重社会影响

企业要重视自身形象，当施工项目与学校、街道等居民住地的距离较近时，要把保护当地群众安全放在重要位置，注重制定和落实安全措施，确保安全。

（3）尊重当地风俗习惯

尊重当地员工的生活和宗教习惯，给员工休息和做礼拜时间，不强迫员工加班加点。

（4）公平竞争

中国企业在竞标承包工程项目时，应以国家整体利益为重，避免无序竞争，互相压价。

（5）保障安全

注意作业时的人身安全。特别是高空作业人员，一定要有安全保护措施，最好为作业人员上安全事故保险。与此同时，行车安全等也是不容忽视的问题。

（6）注意工程款拖欠支付问题

近几年来，部分由刚果（金）政府出资建设的项目，经常发生由于资金落实不到位导致工程进度大大低于预期甚至中途停工，或由于企业盲目垫资施工导致难以追回欠款的现象，给中资企业正常经营造成困难。因此，企业在进行承包工程投标时应要求业主明确资金来源，谨慎应对业主提出的垫资施工要求。避免施工初期大量设备、人员集中进场，而业主无法按时拨付后续资金，导致施工企业陷入进退两难的境地。

5.4 劳务合作方面

目前，刚果（金）本国有实力的企业较少，吸纳就业能力十分有限，对外籍劳务需求非常少。因此，如果以单纯的劳务输出方式到刚果（金）务工需持谨慎态度。

通过劳务方式到刚果（金）时，建议选择专业技术含量高的金融等领域，最好能在合资企业内就业。

劳务人员赴刚果（金）前，应对业主的资信等情况有所了解，仔细阅读合同内规定的各种待遇和工作环境等事项，以免给自身权益造成损失。

如中资企业因实施工程需要从国内招募劳务人员赴刚，劳资双方应按照有关规定签订正式工作合同，明确双方责任与义务。劳务派出前应进行必要的体检，确定拟派出人员身体健康，降低劳务人员国外患病风险。

出现劳务纠纷时应采取理性的处理方式，严格执行合同规定，必要时可向中国使馆领事部和经商处寻求帮助。

5.5 其他应注意事项

(1) 要学会和掌握一些能应对日常工作所需的简单外语，以免在遭遇困难时无法交流，处于被动。

(2) 不可忽视安全防范措施。中国企业常常会碰到不明身份人员的“拜访”甚至安全威胁，为此，要从当地正规的安保机构雇佣保安人员，且要与当地各政府部门保持良好关系，做到遇事能及时联系上相关单位和人员。

(3) 保管好个人的有效身份证件，以免丢失和被盜。签证快到到期时，应提前办理延期手续。中国人员曾发生因护照丢失后不及时报案而被当地警察拘留、扣押的事件。

(4) 在购买土地、房产、矿权时要十分谨慎，对持有者的各种证件，应到当地正规合法部门进行认证，并聘请当地有经验的律师参与，以免造成无法弥补的损失。

(5) 由于刚果（金）东北部地区仍有反叛武装组织残余势力活动，安全风险大。建议尽量避免前往拓展业务。如确需前往，应特别注意自身安全。

(6) 中国人员要注意自身形象，与当地员工和睦相处，切不可有歧视当地人的举动，以免发生恶性冲突事件。

(7) 合法经营，尊重当地法律法规。

(8) 近期，埃博拉病毒在西非部分国家爆发疫情。中国驻刚果（金）使馆提醒在刚果（金）中国公民注意卫生与安全，尽量减少外出，减少在公共场所与人握手，避免到疫区出差或旅行，勤洗手，使用消毒水清洗卫生用具，在发现疑似病例时尽快与刚果（金）当局或中国使馆取得联系。

5.6 防范投资合作风险

在刚果（金）开展投资、贸易、承包工程和劳务合作的过程中，要特别注意事前调查、分析、评估相关风险，事中做好风险规避和管理工作，切实保障自身利益。包括对项目或贸易客户及相关方的资信调查和评估，对投资或承包工程国家的政治风险和商业风险分析和规避，对项目本身实施的可行性分析等。相关企业应积极利用保险、担保、银行等保险金融机构和其他专业风险管理机构的相关业务保障自身利益。包括贸易、投资、承包工程和劳务类信用保险、财产保险、人身安全保险等，银行的保理业

务和福费庭业务，各类担保业务（政府担保、商业担保、保函）等。

建议企业在开展对刚投资合作过程中使用中国政策性保险机构——中国出口信用保险公司提供的包括政治风险、商业风险在内的信用风险保障产品；也可使用中国进出口银行等政策性银行提供的商业担保服务。

中国出口信用保险公司是由国家出资设立、支持中国对外经济贸易发展与合作、具有独立法人地位的国有政策性保险公司，是我国唯一承办政策性出口信用保险业务的金融机构。公司支持企业对外投资合作的保险产品包括短期出口信用保险、中长期出口信用保险、海外投资保险和融资担保等，对因投资所在国（地区）发生的国有化征收、汇兑限制、战争及政治暴乱、违约等政治风险造成的经济损失提供风险保障。了解相关服务，请登录该公司网站地址：www.sinosure.com.cn

如果在没有有效风险规避情况下发生了风险损失，也要根据损失情况尽快通过自身或相关手段追偿损失。通过信用保险机构承保的业务，则由信用保险机构定损核赔、补偿风险损失，相关机构协助信用保险机构追偿。

6. 中国企业如何在刚果民主共和国建立和谐关系？

6.1 处理好与政府和议会的关系

中国企业要在刚果（金）建立和谐的公共关系，不仅要与刚果（金）各级政府建立良好关系，而且有必要发展与当地议会和议员的关系。

（1）关心

中国企业要关心刚果（金）政府的换届和议会选举，关注议会和政府人员变动，关心当地政府的最新经济政策走向。同时，还应关注当地媒体的宣传焦点和热点。因为，媒体关注的热点，往往会引起议员的关注，也会引起当地政府的关注。

（2）了解

了解中央政府和地方政府的相关职责，了解议会各专业委员会的职责、在一定时期内关注的焦点和热点问题，以及他们对中国企业和个人的态度。

（3）关注

对于刚果（金）政府和议会所关注的焦点和热点问题必须予以重视，特别是对于与中国企业经营相关的重要议题，企业更应密切关注和跟踪。

（4）参与

对于当地政府和相关议员提出的一些资助要求，尤其是在当地遭遇自然灾害时，中国企业应积极履行社会责任，主动参与回馈社会的公益活动，并适当邀请媒体，从正面予以宣传，以树立中国企业良好形象。

（5）沟通

与所在辖区议员、政府主管官员、经济产业界人士等保持沟通，了解对方关切的问题。对于对方关注的焦点和热点问题必须重视，特别是与中国企业经营相关的重要议题，企业要更加密切关注和跟踪，并适时向其报告企业发展动态，特别是让其了解中国企业的存在对当地经济社会发展所做的贡献，并向其适当反映中国企业在发展中遇到的问题和困难。

（6）倾听

对于中国企业在当地可能产生重要影响的项目，要主动听取议员及当地政府主管部门的意见，答疑解惑，消除误会，取得他们的理解和支持。

6.2 妥善处理与工会的关系

（1）知法

企业进入刚果（金）从事投资合作，要全面了解《劳动法》和《投资

法》，熟悉当地工会组织的发展状况和运行模式，尊重当地员工成立工会的权利。

（2）守法

在刚果（金）从事投资合作的各类企业，在雇佣、解聘和社会保障等方面，必须严格按照《劳动法》的相关规定，与员工签订雇佣合同，按时足额发放员工工资和缴纳社保基金及医疗保险金，并对员工进行必要的技能培训。在解除雇佣合同时，必须按规定提前通知员工，并支付其相应的解聘补偿金。

（3）沟通

在日常生产经营中，企业要与工会组织或工会代表保持必要的沟通，了解员工要求和思想动态，进行必要疏导，发现问题及时解决。

（4）和谐

要重视建立和谐的企业文化，邀请工会成员或员工代表参与企业的管理，激发并保护员工的爱岗精神，增强员工的凝聚力和创造力。遇到问题，可以通过协商、谈判或仲裁机构解决。

6.3 密切与当地居民的关系

中国企业在刚果（金）从事经贸投资合作，必须了解和尊重当地的文化习俗和文化禁忌，处理好与当地居民的关系。

（1）了解当地文化

了解当地文化并学习当地语言，了解与之相关的文化禁忌和文化敏感问题，对中国企业建立与当地居民和谐关系非常重要。

（2）实现人才本土化

为便于企业与当地居民的友好相处，企业应聘用当地人员参与企业管理，这样，既可加强企业与当地居民的沟通，又可借助他们向当地居民传递中国文化。

（3）参与社区活动

企业要积极主动参与社区的活动，把自己当作社区的一员，根据社区的发展需要和居民关注的热点，适当投入一定的人力和财力，参与社区的公益事业，履行必要的社会责任，拉近与当地居民的距离，赢得更广泛的认同，扩大中国企业在当地的影响。

6.4 尊重当地风俗习惯

（1）尊重当地宗教信仰

在刚果（金），约69%的人口信仰基督教和新教。中国企业和人员应

注意尊重当地人的宗教习惯，避免选在13日这个日子举行重要活动。此外，切不可拿宗教习惯开玩笑。

（2）尊重当地的风俗习惯

刚果（金）人感情丰富，性格外向，讲究仪态美，注重服饰美，在社会交往活动中，总是希望通过美的服饰、美的行为、美的语言、美的人格，展示现代非洲人社会交往的优势。中国人应当熟悉并理解刚果（金）人的这种强烈的民族自尊性格。

要根据会谈、社交、工作和休闲等不同场合，恰当着装。商务访问人员应根据交际场合需要正确着装，特别是参加重要的会议和拜访重要的客人时，必须着正装。初次见面不带名片，不仅失礼而且对方会认为你不好交往。互赠名片时，需双手递接名片。接到对方名片后，要认真阅读，看清对方身份、职务、服务机构，用点头动作表示已清楚对方的身份。

与刚果（金）人聚餐喝酒时，一般不要强行劝酒；不要打听当地人私事，如个人情感、工资收入等；不要评论当地政治；在非吸烟场合，不要吸烟；在吸烟场合，如有女士在场，应先征求其意见。

未经允许不要随便拍照。如想拍摄，应事先征求对方意见。

6.5 依法保护生态环境

中国企业应自觉遵守刚果（金）环境保护法规，并教育职工遵守环保、环境卫生管理条例，做文明企业，避免随地堆放材料、淤泥、垃圾等。

企业对于生产经营中可能产生的废气、废水和其他影响环保的排放物，要事先进行科学评估，在规划设计中选好解决方案。此外，要根据刚果（金）环保部门的要求，制订有效的环保规划，并切实加以执行。

对施工现场周边树木、草地绿化要妥善保护，未经绿化主管部门批准，不准乱砍乱伐移植树木或破坏草地。在土方开挖或施工过程中，如发现文物迹象，应局部或全部停工，采取有效的封闭保护措施，及时通知文物主管部门处理后，方可恢复施工。对具有特殊意义的树木，应采取有效措施给予保护。

6.6 承担必要的社会责任

中国企业在刚果（金）开展经贸投资合作，不仅要努力拓展业务，还要积极承担必要的社会责任，树立良好的中国企业形象。

（1）关注热点

要关注企业自身业务发展可能给当地资源、环境、劳工、安全，以及社会治理等方面带来的问题，以免引起当地居民的反感和抵制。其中，劳

工问题不仅涉及工薪待遇问题,还包括工作环境、加班时限和社会安保等;环境问题包括工业生产造成的环境问题,以及开发资源引起的生态保护问题等。上述问题一旦出现,便会成为媒体炒作的热点,企业必须高度关注和重视。

(2) 远离贿赂

中国企业在刚果(金)从事经贸投资合作活动中,要严格依法经营,远离贿赂等违法行为,否则,将会严重影响企业的信誉和公众形象,并直接影响企业的生存。

(3) 安全生产

要重视安全生产,强化基础管理。尤其是在建筑、矿产等高危行业的中国企业,一定要做好安全防范和引导,加强制度建设和安全投入,避免安全生产事故的发生。

(4) 社会公德

中国企业及其工作人员,在当地从事经贸活动,要知法守法,入乡随俗,不做违反当地法律和社会公德的事情,对民族形象、企业声誉与品牌建设负责,对中刚两国的长期友好关系负责。

案例:中国中铁资源集团刚果(金)分公司所属三个公司已经累计在当地投资4.4亿美元,解决了当地1500多人就业,并为当地捐款、修路、参加各种公益活动累计投入2500多万元。所属绿绿纱矿业公司、MKM矿业公司和刚果国际矿业公司已经成为见证中非人民良好合作的友谊矿山和友谊桥梁。2012年7月23日,为了表彰绿纱公司为当地经济发展和社会公益做出的突出贡献,刚果(金)进步报业协会授予绿纱矿业公司“优秀矿山企业”荣誉称号。

6.7 懂得与媒体打交道

(1) 信息披露

企业要建立正常的信息披露制度,正确处理与媒体的关系,善于与当地媒体打交道。正常情况下,对媒体的采访要求应积极配合,正确引导。

(1) 重视宣传

企业在涉及重大社会敏感问题,特别是遭遇舆论负面宣传时,应注意做好宣传引导,通过主流媒体与大众交流。必要时,可通过召开新闻发布会等手段,正确引导当地主流媒体发布对本企业有利的正面宣传和报道,以正视听。

(3) 媒体开放

中国企业应学会主动与当地媒体打交道,欢迎媒体到企业参观采访,了解企业真实发展状况,引导媒体对企业经营活动进行宣传和监督。

（4）尊重信任

为树立良好的中国企业形象，企业不要轻易拒绝媒体，更不能对记者无礼，应尊重和信任媒体，坦然面对媒体，与媒体形成良好的互动关系。

6.8 学会与执法人员打交道

在刚果（金），警察、工商、税务、海关、劳动、移民局及其他执法部门是维护该国社会秩序的国家执法力量。对辖区内的居民和外国人查验身份证件、询问相关事项以及搜查某些地点，是刚果（金）执法人员的职责和权利。中国企业和人员在遇到上述查验及检查时，要主动配合，千万不要拒绝，否则，他们会以违反执行公务为由予以处罚。

（1）普法教育

中国企业在企业内部要建立健全依法经营的管理制度，聘请当地律师对员工进行必要的普法知识培训和宣讲，让员工了解在当地工作生活必须遵守的法律常识和需要掌握的应对措施。

（2）携带证件

中方人员出门要随身携带身份证件或临时居留证明，以备随时接受查验；企业营业执照、纳税证明等重要文件要妥善保管，以备检查。

（3）配合查验

遇有当地执法人员查验身份证件时，中方人员要主动礼貌地出示自己的证件，回答相关问题；如果没有携带证件，不要惧怕，更不要刻意躲避或逃跑，而要坦然说明身份，或写明有关联系电话，让公司或相关部门派人主动与执法者联络。

（4）合理要求

遇到当地执法人员搜查公司或住所时，应要求其出示证件或搜查证明，并要求与中国企业律师取得联系，同时报告中国驻刚果（金）大使馆经商参处以及中国驻刚果（金）使馆领事部。遇有证件或财物被执法人员没收的情况发生，应要求执法人员保护中国企业的商业秘密、出具没收证明或财物清单作为证据，并记下执法人员的警号和车号；交罚款时需向执法人员索要罚款单据。

（5）理性应对

遇到执法人员对中国企业或员工不公正待遇时，中国企业人员不要与执法者发生正面冲突，更不能触犯法律，要理性应对，做到有理有据有节，通过律师渠道进行交涉和处理，捍卫自己的合法权益。

6.9 传播中国传统文化

中国传统文化博大精深，随着中刚交往日益密切，不少刚果（金）民众和企业对中国文化更加了解，并抱有浓厚兴趣。中国企业在当地投资时宜将中国文化同“入乡随俗”有机结合起来，在投资合作、融入社区的过程中，应注重弘扬中国传统文化，树立良好的企业文明和道德风尚。打造中国企业良好形象。可结合中国传统佳节，以合适的方式与当地员工甚至社区共同庆祝，增进彼此了解和感情，营造有利于企业发展的外部环境。

一些在刚果（金）中资企业重视承担社会责任，将社会责任写入企业发展战略，确立了“树社会责任形象、建安全精品工程、与伙伴员工合作双赢、创文明绿色环境、谋社区长远福祉”的企业社会责任方针，并由企业行政人事部负责监督执行。企业每年拿出专款参与当地公益事业，如：免费帮助营地附近居民修路；与当地大学建立合作关系，提供部分奖学金，选拔优秀学生到企业就业等。中资企业在施工中还注意保护环境，与当地员工和谐共处，受到当地政府和居民好评。

6.10 其他

根据当地投资环境和中国企业以往的经验，中国企业还应特别注意的是，如果在当地投资或承包工程项目涉及当地居民利益，并由此引起当地居民的不满时，当地居民可能会受人挑拨或煽动试图对中资企业进行群体性围攻，遇到这种情况，企业领导要保持冷静，在第一时间向中国驻刚果（金）大使馆及经商参处和使馆领事部报告，同时要迅速与当地政府、警务部门及律师取得联系，由他们出面协调解决问题。切勿与当地居民发生正面冲突，以免激化矛盾，造成重大后果。

7. 中国企业/人员在刚果民主共和国遇到困难该怎么办？

7.1 寻求法律保护

(1) 依法用法

企业在刚果（金）从事经贸投资合作业务，一要学习和熟悉当地法律，依法注册、依法经营、依法纳税；二要学会通过法律手段解决经营中出现的纠纷，维护企业的合法权益。此外，企业在遇到法律纠纷时，应尊重司法部门的判决，遇到不公判决，应求助于律师按程序申诉，绝不能感情用事或咆哮公堂，更不能与法官等执法人员发生肢体接触或直接冲突。

(2) 聘请律师

由于法律体系和语言的差异，中国企业在刚果（金）开展经贸投资合作时，应聘请当地律师处理企业的法律事务，一旦涉及经济纠纷或其他涉法案件，可借助律师的力量寻求法律途径解决，以最大限度地保护企业自身利益。

7.2 寻求当地政府的帮助

(1) 密切联系

刚果（金）政府对外来投资十分重视，专门成立了刚果（金）国家投资促进署（ANAPI），负责受理外资业务（即一站式办公）。中国企业在刚果（金）投资合作时，应主动与刚果（金）政府主管部门以及项目所在地政府建立良好的工作联系，及时通报企业发展情况，反映遇到的问题，寻求其更多的支持。此外，也可直接向刚果（金）国家投资促进署反映。

(2) 寻求支持

中国企业在刚果（金）投资合作中，遇到突发事件或重要问题，除在第一时间向中国驻刚果（金）大使馆经商参处、使馆领事部及公司总部报告外，也应及时与项目所在地政府及项目主管部门取得联系，反映情况，以取得支持。

当地主管外商投资合作的政府职能部门主要是：外交合作部、内政部、矿业部、国企部、水力资源与电力部、石油部、经济贸易部、农业部、卫生部、电信部、环境部、工业部、劳动部、土地部、基建部等。企业可依据不同的合作领域向主管部门反映情况。

7.3 取得中国驻刚果（金）使馆的保护

（1）保护责任

中国公民在刚果（金）境内的行为,受到《国际法》及当地法律约束。遇到中国公民（包括触犯当地法律的中国籍公民）在当地所享有的合法权益受到侵害时,中国驻刚果（金）大使馆特别是领事部有责任在《国际法》及当地法律允许范围内实施保护;上述公民有权请求驻刚果（金）使馆保护。

（2）报到登记

中国企业在进入刚果（金）实施投资或成立公司前,应事先征求中国驻刚果（金）大使馆经商参处意见;企业在刚投资注册后,应主动到中国驻刚果（金）大使馆经商参处报到备案;在日常工作中,亦应经常保持与经商参处的联络和沟通。

（3）服从协调

中国企业在刚果（金）从事投资合作活动中,遇到重大问题和事件发生时,应及时向中国驻刚果（金）大使馆经商参处报告;在处理相关事宜时,要服从大使馆经商参处的领导和协调。

中国驻刚果（金）使馆领事电话:00243-851474669/852341280

7.4 建立并启动应急预案

（1）建立应急预案

中资企业在刚果（金）开展投资合作,要客观分析和评估潜在风险,有针对性地建立内部紧急情况预警机制,制订应对风险预案。对员工应进行必要的安全教育,强化安全意识;指定专人负责安全生产和日常的安全保卫工作,并应投入必要的经费购置安全设备,雇佣当地正规的保安人员,以及给员工上保险等。此外,还应主动与当地安全部门建立良好的联系与合作机制,以便在遇到紧急情况时寻求得到帮助。

（2）采取应急措施

在刚果（金）从事投资合作的中国企业,在遇到突发自然灾害或人为事件发生时,应及时启动应急预案,争取将损失控制在最小范围。遇到火灾或人员受伤,应及时拨打当地火警或医疗救护电话。

火警电话:00243-999972614,00243-818840402

医疗救助电话:00243-98265004;00243-815014798

7.5 其他应对措施

在刚果（金）从事经贸活动的企业和个人遇有紧急情况（如语言不通等）时,可拨打中国驻刚果（金）使馆领事或经商处电话寻求帮助。

领事手机：851474669852341280；经商处手机：
852340826/851725151。

附录1 刚果民主共和国部分政府部门和相关机构一览表

- (1) 总统府, www.presidentrdc.cd
- (2) 总理府, www.primature.gouv.cd
- (3) 政府信息网, www.congo.gouv.cd
- (4) 国民议会, www.assemblee-nationale.cd
- (5) 上议院, www.senat.cd
- (6) 财政部, www.minfinrdc.com
- (7) 预算部, www.ministeredubudget.cd
- (8) 教育部, www.eduquepsp.org
- (9) 矿业部, mines-rdc.cd
- (10) 石油部, www.hydrocarbures.gouv.cd
- (11) 地质和矿业勘探信息网, www.rdcmining.org
- (12) 环境旅游部, www.mecnt.cd
- (13) 计划部, www.ministereduplan.cd
- (14) 国企部, www.ministereduportefuille.org
- (15) 卫生部, www.minisanterdc.cd
- (16) 农业部, www.rdc-agriculture.com
- (17) 司法部, www.justice.gov.cd
- (18) 新闻媒体部, www.mincomedias.cd
- (19) 农业部: www.rdc-agriculture.com
- (20) 移民总局, www.dgm.cd
- (21) 海关总署, www.douanes.cd
- (22) 检验检疫局, www.occ-rdc.cd
- (23) 中央银行, www.bcc.cd
- (24) 投资促进署, www.investindrc.cd
- (25) 企业联合会, www.fec.cd
- (26) 官方公报, www.leganet.cd
- (27) 刚果企业黄页, www.pagewebcongo.com
- (28) 观察家网, www.lobserveur.cd
- (29) 刚果时事网, www.congo-actualites.net
- (30) 金沙萨生活网, fr.allafrica.com/congo_kinshasa
- (31) 潜力报, www.lepotentielonline.com
- (32) 刚果通讯社, www.acpcongo.com

附录2 刚果民主共和国华人商会、社团和主要中资企业一览表

刚果（金）中资企业协会成立于2012年7月7日，正在办理当地注册手续，会长单位为中国中铁刚果（金）基建项目管理公司，目前有会员企业30家。

刚果（金）中资企业协会成立以来，先后开展了税务知识、清关业务、出入境及签证申请知识讲座，组织翻译了刚果（金）主要法律，组织了中秋联谊会、春节联欢会、青年联谊会等活动。

主要可为会员单位提供驻在国有关政策、法规和市场信息等各种信息和咨询服务。加强会员之间的联系，定期组织有关活动，为会员间的信息沟通和经验交流提供便利。依会员请求，协调会员之间的经营行为，对会员共同关心的市场、客户、价格、质量等问题进行内部协商。及时向相关部门反映工作中遇到的问题，并提出意见和建议。

刚果（金）中资企业协会联系方式：

秘书长：徐宏

电话：00243-852904675

电邮：xuhong@wietc.com

协会QQ群：303222653

协会所在地：金沙萨市，尚无固定办公地址。

单位名称	负责人	联系电话
刚果（金）中华商会	丛茂槐（会长）	00243-814080408
	吴少鑫（副会长）	00243-857180666
	唐俊（秘书长）	00243-856100099
刚果（金） 中华联合总商会	严义祥	00243-851955888
	林文钦（副会长）	00243-858855555
	庄小读（秘书长）	00243-854635438
刚果（金）华人华侨 联合总会	徐恩标（会长）	00243-851588888
	赵忠荣（副会长）	00243-857718652
	张于（秘书长）	00243-851207425
中国中铁刚果（金）基建项目管理公司	巫升根	00243-852171286
中铁七局	李绍友	00243-854594286
中铁八局	李明	00243-851695126

中铁九局	杨福刚	00243-857429222
中国水电建设集团国际工程有限公司驻刚果（金）代表处	杨海江	00243-820712222
中水电一局	黄中鑫	00243-848488888
中水电二局	柯勇	00243-813260688
中水电十四局	杨海江	00243-852468328
中国交通建设集团公司第一公路工程局有限公司	廖碧涛	00243-817769399
威海国际公司刚果（金）正威公司	刘志刚	00243-852128838
江苏省建筑工程集团有限公司	吴桂涛	00243-851207707
北京住总集团有限责任公司	吴宗玉	00243-844724327
广东长大公路工程有限公司海外公司	殷建伟	00243-851998888
中国地质工程集团公司	齐晓丁	00243-841191499
电信投资合作企业		
中兴通讯代表处	成洪飞	00243-854759556
华为技术有限公司	王新党	00243-818306693
中国通讯建设有限公司	谢和霖	00243-990269999
矿业投资合作企业		
中国北方工业公司代表处	熊伟	00243-850588678
富利矿业	王晓华	00243-857128196
华刚矿业股份有限公司	孙瑞文	00243-857126666
中铁资源有限公司	于龙生	00243-995166669
浙江华友钴业有限公司	杨永健	00243-814656247
坤泰刚果矿业有限公司	张惊涛	00243-819522222
上海鹏欣集团刚果（金）希图鲁矿业私营有限责任公司	何颖	00243-857118787
农业投资合作企业		
中兴能源有限公司	桂柏庆	00243-848448846
湖北大地国际经济技术合作有限公司	洪传进	00243-854930122

贸易企业		
北方国际集团天津医药 保健品进出口有限公司	张向东	00243-815139213
华北医药	崔文钊	00243-851273213
三一重工代表处	刘长永	00243-854764831
中国海外经济合作总公司中刚贸 易中心	刘树理	00243-854000960

后记

《对外投资合作国别（地区）指南》之《刚果民主共和国》，对中国企业尤其是中小企业到刚果（金）开展投资合作业务时普遍关注的投资合作环境进行了客观介绍；针对中国企业到刚果（金）开展业务可能出现的各种问题给予了提示。希望本《指南》能成为中国企业走进刚果（金）的入门向导，但由于篇幅有限，加之不同投资者所需信息各异，本《指南》提供的信息仅供读者参考，不作为企业投资决策的全部依据。

商务部对外投资和经济合作司组织协调《指南》编制工作。本《指南》由中国驻刚果民主共和国大使馆经商参处组织编写，参加具体撰稿工作的人员分别为：周芒胜（参赞）、王大瑞（随员）和王添娇（随员）。中国驻刚果（金）大使馆为本指南编写提供了大力协助。部分驻刚果（金）中资企业协助提供了有关方面的素材。商务部研究院相关研究人员对《指南》内容进行了补充和修改。商务部西亚非洲司的同志对文中相关内容提出了宝贵意见。

在编写本书过程中，我们参阅了中国外交部、刚果（金）等专业机构的公开信息，特此说明并致谢。由于时间仓促，加之我们的水平有限，如有不当之处，欢迎批评指正。

编著者
2014年9月